

PŪV organizatorius

***UAB "Desforma"***

Projektas

*Eksploatuoti netinkamų transporto priemonių  
surinkimas ir apdorojimas  
Birštono g. 32, Birštono vs., Birštono sav.*



INFORMACIJA PLANUOJAMOS ŪKINĖS VEIKLOS ATRANKAI DĖL  
PRIVALOMO POVEIKIO APLINKAI VERTINIMO

PAV dokumentų rengėjas:



Direktorė Rasa Volungevičienė  
tel. 8-686 41250  
el. p. rasa@aplinkosaugossprendimai.lt

## **Sutrumpinimai**

PŪV – planuojama ūkinė veikla

ENTP - eksploatuoti netinkamos transporto priemonės

SAZ - sanitarinė apsaugos zona

**PLANUOJAMOS ŪKINĖS VEIKLOS ORGANIZATORIAUS (UŽSAKOVO)  
AR POVEIKIO APLINKAI VERTINIMO DOKUMENTŲ RENGĖJO  
PATEIKIAMA INFORMACIJA**

**I. INFORMACIJA APIE PLANUOJAMOS ŪKINĖS VEIKLOS ORGANIZATORIŲ  
(UŽSAKOVA)**

**1. Planuojamos ūkinės veiklos organizatoriaus (užsakovo) kontaktiniai duomenys (vardas, pavardė; įmonės pavadinimas; adresas, telefonas, faksas, el. paštas).**

UAB "Desforma" , įmonės kodas 302476232, Tilžės g. 110A-6, Šiaulių m., tel. +370 650 33711, desforma@yahoo.com. Įmonės registracijos pažymėjimas pateiktas 1 priede.

**2. Tais atvejais, kai informaciją atrankai teikia planuojamos ūkinės veiklos organizatoriaus (užsakovo) pasitelktas konsultantas, papildomai pateikiami planuojamos ūkinės veiklos poveikio aplinkai vertinimo dokumento rengėjo kontaktiniai duomenys (vardas, pavardė; įmonės pavadinimas; adresas, telefonas, faksas, el. paštas).**

PAV dokumentų rengėjas: MB "Aplinkosaugos sprendimai", Parko g. 14 A, D. Riešė, Vilniaus r. Direktorė Rasa Volungevičienė tel. 8 686 41250, el. paštas rasa@aplinkosaugossprendimai.lt

**II. PLANUOJAMOS ŪKINĖS VEIKLOS APRAŠYMAS**

**3. Planuojamos ūkinės veiklos pavadinimas, nurodant kurį(-iuos) Lietuvos Respublikos planuojamos ūkinės veiklos poveikio aplinkai vertinimo įstatymo 2 priedo planuojamos ūkinės veiklos, kuriai turi būti atliekama atranka dėl poveikio aplinkai vertinimo, rūšių sąrašo punktą(-us) atitinka planuojama ūkinė veikla arba nurodant, kad atranka atliekama vadovaujantis Lietuvos Respublikos planuojamos ūkinės veiklos poveikio aplinkai vertinimo įstatymo 3 straipsnio 3 dalimi, nurodomas atsakingos institucijos raštas (data, Nr.), kad privaloma atranka.**

Planuojama ūkinė veikla - eksploatuoti netinkamų transporto priemonių surinkimas ir apdorojimas.

Planuojama ūkinė veikla atitinka Lietuvos Respublikos planuojamos ūkinės veiklos poveikio aplinkai vertinimo įstatymo 2 priedo 11.20 punktą:

11.20. Pavojingų atliekų šalinimas ar naudojimas, išskyrus:

11.20.1. 1 priedo 9.6 punkte nurodytą veiklą;

11.20.2. pavojingų atliekų, skirtų naudoti, laikymą, kai vienu metu laikoma ne daugiau kaip 10 tonų atliekų.

**4. Planuojamos ūkinės veiklos fizinės charakteristikos: žemės sklypo plotas ir planuojama jo naudojimo paskirtis ir būdas (būdai), funkcinės zonos, planuojamas užstatymo plotas, numatomi statiniai, įrenginiai ir jų paskirtys, numatomi įrengti giluminiai gręžiniai, kurių gylis viršija 300 m, numatomi griovimo darbai, reikalinga inžinerinė infrastruktūra (pvz. inžineriniai tinklai (vandentiekio, nuotekų šalinimo, šilumos, energijos ir kt.) susisiekimo komunikacijos).**

Ūkinę veiklą planuojama vykdyti žemės sklype, esančiame adresu Birštono g. 32, Birštono vs., Birštono sav. Žemės sklypo unikalus numeris 4400-2933-9353, bendras sklypo plotas 0,6605 ha, sklypo užstatymo plotas 0,4210 ha. Žemės sklypo pagrindinė naudojimo paskirtis - žemės ūkio, žemės sklypo naudojimo būdas - kiti žemės ūkio paskirties sklypai. Žemės sklypo 1/2 dalis nuosavybės teise priklauso Valdui Ginkui, kita 1/2 dalis priklauso Linai Bujauskienei. Šiuo metu vykdoma žemės sklypo atidalinimo procedūra. Atidalinus žemės sklypus Linai Bujauskienei priklausančio žemės sklypo paskirtis bus pakeista į - kitą, o naudojimo būdas į pramonės ir sandėliavimo objektų teritorijas. Šiame žemės sklype UAB "Desforma" vykdys eksploatuoti netinamų transporto priemonių surinkimo ir apdorojimo veiklą. Vietovės žemėlapis pateiktas 4 priede, žemės sklypo ir pastato nekilnojamojo turto pažymėjimai pateikti 2 priede.

Laimučiu Bujauskui ir Linai Bujauskienei priklausančiame žemės sklype yra 507,91 kv. m. pastatas-mechaninės dirbtuvės (unikalus nr. 4400-4319-9744), kuriame planuojama vykdyti eksploatuoti netinamų transporto priemonių surinkimo ir apdorojimo veiklą. UAB "Desforma" nuomojasi pastatą, nuomos sutartis pateikta 3 priede.

Statybos ir griovimo darbų prieš pradendant PŪV nebus, nauji inžineriniai tinklai taip pat nebus tiesiami. Planuojama veikla bus vykdoma esamame pastate, prie pastato yra privažiavimas ir asfaltuota aikštelė. Patalpos nešildomos, esant reikalui, bus šildomos elektriniais prietaisais. Į žemės sklypą yra atvesti miesto vandentiekio ir nuotekų tinklai. Esant poreikiui, įmonė pasijungs prie miesto vandentiekio ir nuotekų tinklų.

**5. Planuojamos ūkinės veiklos pobūdis: produkcija, technologijos ir pajėgumai (planuojant esamos veiklos plėtrą nurodyti ir vykdomos veiklos technologijas ir pajėgumus).**

PŪV pavadinimas - Eksploatuoti netinkamų transporto priemonių surinkimas ir apdorojimas.

Ši veikla bus vykdoma kartu su prekybos automobilių detalėmis ir automobilių remonto veikla.

Planuojamos veiklos pobūdis:

- eksploatuoti netinkamų transporto priemonių surinkimas, jų išmontavimas bei tinkamų naudojimui dalių pardavimas.

### **Techniniai reikalavimai teritorijos ir pastatų įrengimui**

Veikla bus vykdoma tik uždaramame pastate, kurio plotas – 507,91 kv. m. ENTP tvarkymas vyks tam skirtose zonose (žr. priede Nr. 5). Pastato plotas yra pakankamas ENTP atliekų surinkimui, apdorojimui ir surinktų bei susidariusių atliekų laikymui.

ENTP tvarkymo zonos ir planuojamas jų plotas **pastate**, m<sup>2</sup>:

1. Personalo zona - 30 m<sup>2</sup>. Planuojama skirti šiai zonai apie 30 m<sup>2</sup>.
2. ENTP priėmimo ir laikymo zona - 208 m<sup>2</sup>. Priėmimo zona bus apie 40 m<sup>2</sup>, laikymo zonoje laikoma apie 16 vnt automobilių. 1 vnt. užima apie 8 m<sup>2</sup> ploto, 16 vnt\*8 m<sup>2</sup> = 128 m<sup>2</sup> ir 40 m<sup>2</sup> sudarys tarpai tarp automobilių. Viso 208 m<sup>2</sup>.
3. ENTP išmontavimo zona - 36 m<sup>2</sup>. Planuojama apdoroti vienu metu 2 automobilius: 2\*8 m<sup>2</sup> =16 m<sup>2</sup>. Darbo zonai ir praėjimams - 20 m<sup>2</sup>. Viso 36 m<sup>2</sup>
4. Metalų laužo (kėbulų) laikymo zona- 40 m<sup>2</sup>. Joje laikomos automobilių kėbulų dalys - apie 5 t (10 vnt.) kėbulų. Kėbulai kraunami 2 aukštais vienas šalia kito dedami 5 vnt - 5vnt\*8 m<sup>2</sup> = 40 m<sup>2</sup>.
5. Pavojingų ENTP atliekų laikymo zona- 4,5 m<sup>2</sup>. Planuojama kiekvieną pavojingų atliekų rūšį laikyti atskiroje talpoje: 8 statinės (reikiamas plotas 2 m<sup>2</sup>), 2 konteineriai (reikiamas plotas 2 m<sup>2</sup>), 1 slėginis indas (10 ltr.)- 0,25 m<sup>2</sup>, 2 plastikiniai indai skysčiams (10 ltr.) -0,25 m<sup>2</sup>.
6. ENTP mazgų ir dalių tinkamų tolimesniam naudojimui zona - 70 m<sup>2</sup>  
Viso pastate atliekų laikymo zonos užims: **388,5 m<sup>2</sup>**

ENTP tvarkymo zonos ir planuojamas jų plotas **lauko konteineriuose**, m<sup>2</sup>:

7. Metalų laužo laikymo konteineriai 3vnt\*58 m<sup>2</sup> - 3\* 28,8 m<sup>2</sup>=86,4 m<sup>2</sup>
8. Nepavojingų ENTP atliekų laikymo zona (plastiko, stiklo, tekstilės, kitų antrinių žaliavų konteineriai) - 4\*8 m<sup>2</sup>= 32 m<sup>2</sup>
9. ENTP padangų zona (konteineris - 8 m<sup>2</sup>) .Planuojama laikyti maks 12-14 vnt. padangų. 2 rietuvės po 7 padangas.  
Viso lauko konteineriai užims - **126,4 m<sup>2</sup>**.

### **Eksploatuoti netinkamų transporto priemonių apdorojimas**

**ENTP priėmimas.** ENTP į įmonę bus pristatomos sava eiga arba atvežamos autotransportu. Autotransportu atvežta ENTP bus iškrauta ir laikoma ENTP priėmimo ir laikymo zonoje, kurioje bus saugomas sorbentas. Priimant ENTP valstybės įmonės „Regitra“ interneto tinklapyje bus patikrinta, ar ENTP nesuvaržyta teisinių apribojimų, kiekvienai ENTP bus užpildomos trys sunaikinimo pažymos iš kurių pirmasis egzempliorius atiduodamas savininkui, atidavusiam

eksploatuoti netinkamą transporto priemonę, antrasis sunaikinimo pažymėjimo egzempliorius laikomas pažymėjimą išdavusioje įmonėje, o trečiasis bus pateikiamas RAAD per 10 dienų nuo praėjusio ketvirčio pabaigos. ENTP priėmimas bus vykdomas uždaroje patalpoje. Priėmus ENTP, jį iškart pradeda ardyti. Vadovaujantis Atliekų susidarymo ir tvarkymo apskaitos ir ataskaitų teikimo taisyklėmis bus vykdoma atliekų susidarymo ir tvarkymo apskaita.

**ENTP apdorojimas.** ENTP apdorojimas bus vykdomas iš karto po priėmimo. Prieš apdorojant ENTP bus įvertinta gamintojo informacija (jei tokia bus pateikta), prieinama eksploatuoti netinkamų transporto priemonių apdorojimo įmonėms, apie kiekvieno išleidžiamo į rinką transporto priemonės tipo išmontavimą kur turi būti nurodytos transporto priemonių dalys ir medžiagos bei tos vietos, kuriose yra pavojingų medžiagų.

ENTP apdorojimas bus vykdomas uždaroje patalpoje, ENTP apdorojimo zonoje. ENTP apdorojimo zonoje vienu metu gali būti apdorojama 2 automobiliai. ENTP apdorojimo zonoje aplinkos apsaugą nuo naftos produktų ir kitų teršalų išsiliejimo užtikrins saugomas sorbentas.

**ENTP nukenksminimas.** Bendrovė vykdys ENTP nukenksminimą uždaroje patalpoje. Ardymui bus naudojami įrankiai, kuriais bus atskiriamos ENTP dalys (variklio ir greičių dėžės išmontavimo įranga, greičių dėžių keltuvas, stiklų išėmimo įranga, naudojant pjūkliuką, ratukai automobiliams transportuoti, naudojami pakišus po automobilio ratais ar kėbulu).

Pradedant apdoroti ENTP visų pirma iš ENTP bus pašalinami (išleidžiami į spec. talpas) pavojingi skysčiai – benzinas, dyzelinas, stabdžių skystis, variklio alyva, transmisijos (pavarų dėžės) alyva, aušinimo skystis, amortizatorių alyva, langų plovimo skystis vairo stiprintuvo alyva. Skysčiai pateks į atskiras talpas. Šaldymo agentas iš kondicionavimo sistemos bus išsiurbtas vakuuminiu siurbliu.

Pašalinus visus skysčius, ENTP apdorojimo zonoje bus atskiriamos pavojingos ENTP dalys. Bus pašalinami akumuliatoriai, suskystintų dujų balionai, nukenksminamos oro pagalvės, pašalinamos gyvsidabrio dalys, kiek įmanoma jas identifikuojant, tepalų, oro, kuro filtrai, stabdžių trinkelės, amortizatoriai, PCB/PCT turintys kondensatoriai. Taip pat bus atskiriamos ir padangos. Pakartotinai naudojamos dalys atskiriamos nuo atliekų ir laikomos atskirai, vėliau parduodamos.

ENTP apdorojimo zonoje iš ENTP bus pašalintos visos nepavojingos ir nemetalinės dalys – stiklas, plastikai, tekstilė, kad liktų tiktai plieno laužas.

ENTP apdorojimo zonoje bus išskiriamas ENTP aliuminis, varis, cinkas ir švinas, atskiriami varikliai, transmisijos, elektrinės įrangos komponentai ir ratlankiai.

ENTP apdorojimo metu susidarys atliekos, kurios bus tvarkomos taip:

1. ENTP pavojingos atliekos bus laikomos jų nesumaišant, atskirose sandariose talpose, paženklintose pagal Atliekų tvarkymo taisykles. Atliekos bus laikomos pavojingų ENTP atliekų zonoje sandėlio patalpoje, ne ilgiau kaip 6 mėn. ir perduodamos kitiems atliekų tvarkytojams.

2. ENTP mazgai ir dalys, kurios yra tinkamos tolimesniam naudojimui. Mazgai ir dalys bus laikomi ENTP dalių, tinkamų naudojimui zonoje, kuri bus patalpoje ir iš kur bus parduodamos šių dalių pirkėjams.
3. Nepavojingos ENTP dalys - stiklas, plastikas, tekstilė - bus laikomos nepavojingų ENTP atliekų zonoje, atskiruose uždaruose konteineriuose, lauko aikštelėje ir perduodamos kitam atliekų tvarkytojui.
4. ENTP padangos bus laikomos uždaramame konteineryje lauko aikštelėje ir perduodamos kitam atliekų tvarkytojui.
5. ENTP kėbulai ir kitos metalinės dalys, netinkamos tolimesniam panaudojimui, laikomi sandėlyje, bus perduodami metalo laužo supirkimo įmonėms.

ENTP ardymo metu susidarysiančių atliekų kiekiai pateikti 3 lentelėje.

**Pavojingų atliekų tvarkymas.** Pavojingų atliekų tvarkymas bus vykdomas pastate. Elektros tinklai ir elektros įrenginiai bus eksploatuojami vadovaujantis galiojančiais reikalavimais, jų techninė būklė atitiks gaisro ir sprogimo saugos reikalavimus. Apsauga nuo žaibo ir statinio elektros krūvio atitiks RSN 139-92 „Pastatų ir statinių žaibosauga“ reikalavimus.

Visos pavojingos atliekos bus laikomos sandariuose, atitinkamai paženklintose talpose ar konteineriuose, pavojingų atliekų laikymo zonoje.

Eksploatuoti netinkamų transporto priemonių priėmimo ir laikymo, išmontavimo ir pavojingų atliekų laikymo zonos yra padengtos nelaidžia danga (betonuotos grindys), atsparia benzino ir kitų skysčių ardančiajam poveikiui, ir turės nutekėjusių skysčių surinkimo įrenginius (skysčių surinkimo padėklus), užtikrinančias aplinkos apsaugą nuo naftos produktų ir kitų teršalų patekimo. Į skysčių surinkimo padėklus patekę skysčiai (alyvos, stabdžių skystis ir kt.), supilami į atliekoms skirtas talpas ir perduodami atliekų tvarkytojams.

ENTP laikymo zonoje bus saugomi sorbuojančių medžiagų komplektai naftos produktų ir kitų ENTP skysčių, kurie gali išsilieti iš ENTP, surinkimui ir (ar) neutralizavimui.

Pavojingos atliekos bus tvarkomos vadovaujantis patvirtintu atliekų naudojimo ir šalinimo techniniu reglamentu. Visos susidariusios atliekos bus perduotos šių atliekų tvarkytojams.

Per metus planuojama išmontuoti iki 50 vienetų (75 t) ENTP.

Planuojama, kad sutvarkius 75 t ENTP susidarys 33,43 t/m atliekų ir 41,57 t/m atsarginių dalių ir mazgų, kurie bus tinkami panaudojimui pagal jų pirminę paskirtį.

**1 lentelė. Įmonėje numatomos tvarkyti atliekos**

Technologinis procesas	Atliekos						Atliekų laikymas objekte		Numatomi atliekų tvarkymo būdai
	pavadinimas	kiekis,		agregatinis būvis (kietas, skystas, pastos)	kodas pagal atliekų sąrašą	pavojingumas	laikymo sąlygos	didžiausias kiekis t	
		t/d	t/ metus						
1	2	3	4	5	6	8	9	10	11
<b>Įmonėje tvarkomos atliekos</b>									
Atliekų surinkimas	Eksploatuoti netinkamos transporto priemonės	0,3 (~1 vnt./sav.)	75 t (~50 vnt.)	kietas	16 01 04*	HP14	Patalpoje	24 t (~16 vnt)	S1, S5 (S501), R12, R13

### Numatomos technologijos ir pajėgumai

Planuojama per metus surinkti ir išardyti apie 50 vnt. automobilių. Ardymui bus pasirinkta įprastinė technologija: ardoma rankiniu būdu naudojantis įvairiais elektriniais ir mechaniniais įrankiais. Metalų pjovimo PŪV veikloje nenumatoma. Duomenys apie planuojamas surinkti ir tvarkyti atliekas pateikti 1 lentelėje. duomenys apie po ardymo susidariusias atliekas pateikti 3 lentelėje.



**6. Žaliavų naudojimas; cheminių medžiagų ir preparatų (mišinių) naudojimas, įskaitant ir pavojingų cheminių medžiagų ir preparatų naudojimą (nurodant jų pavojingumo klasę ir kategoriją); radioaktyviųjų medžiagų naudojimas; pavojingų (nurodant pavojingų atliekų technologinius srautus) ir nepavojingų atliekų (nurodant atliekų susidarymo šaltinį arba atliekų tipą) naudojimas; planuojamos ūkinės veiklos metu numatomas naudoti ir laikyti tokių žaliavų ir medžiagų preliminarius kiekius.**

Veikloje cheminių medžiagų ir preparatų, radioaktyviųjų medžiagų nebus naudojama. Tvarkomos ir susidarančios tvarkymo metu atliekos pateiktos 1 ir 3 lentelėse.

Avarijų prevencijai bus laikomos pašluostės, pjuvenos ir sorbentai, skirti naftos produktams surinkti. Jų preliminarūs kiekiai pateikti 2 lentelėje.

**2 lentelė.** Planuojamos naudoti žaliavos (medžiagos)

Eil. Nr.	Žaliavos arba medžiagos pavadinimas	Vnt.	Kiekis, t/m
1	2	3	4
1.	Pašluostės, pjuvenos	t	0,05
2.	Sorbentai	t	0,05

**7. Gamtos išteklių (natūralių gamtos komponentų), visų pirma vandens, žemės, dirvožemio, biologinės įvairovės naudojimo mastas ir regeneracinis pajėgumas (atsistatymas).**

Gamybiniams įmonės poreikiams vanduo nebus naudojamas. Geriamasis vanduo bus perkamas ir atvežamas.

Kitų natūralių gamtos išteklių naudojama nebus. Įmonė dirbs esamame pastate, statybos ir rekonstrukcijos nenumatoma, todėl dirvožemio, biologinės įvairovės ir kitų natūralių gamtos išteklių nenaudos.

**8. Energijos išteklių naudojimo mastas, nurodant kuro rūšį.**

Elektros energija bus naudojama patalpų pašildymui, apšvietimui ir elektriniams įrankiams. Planuojama per metus sunaudoti iki 10000 KWh elektros energijos.

Sandėliavimo technikos, mobiliųjų transporto priemonių ar kitų įrenginių naudojančių kurą nebus.

**9. Pavojingų, nepavojingų ir radioaktyviųjų atliekų susidarymas, nurodant, atliekų susidarymo vietą, kokios atliekos susidaro (atliekų susidarymo šaltinis arba atliekų tipas), preliminarų jų kiekį, jų tvarkymo veiklos rūšis.**

Atliekų tvarkymo metu susidarančios atliekos nurodytos 3 lentelėje.

**3 Lentelė.** Atliekų tvarkymo metu susidarančios atliekos ir jų tvarkymas

Technologinis procesas	Atliekos					Atliekų laikymas objekte		Numatomos atliekų tvarkymo veiklos <sup>1</sup>
	pavadinimas	kiekis,	agregatinis būvis (kietas, skystas, pastos)	kodas pagal atliekų sąrašą	pavojingumas	laikymo sąlygos	didžiausias kiekis t	
1	2	3	4	5	6	7	8	9
<b>Tvarkomos atliekos</b>								
Supirkta iš fizinių ir juridinių asmenų	eksploatuoti netinkamos transporto priemonės	75 t (~50 vnt.)	kietas	16 01 04*	pavojingos	Uždaroje patalpoje	24 t (16 vnt)	S1, S5 (S501), R12, R13
<b>Susidarančios atliekos</b>								
ENTP išmontavimas	kita variklio, pavarų dėžės ir tepalinė alyva	0,35	skystas	13 02 08*	pavojingos	Statinėje, patalpoje	0,2	R1, R3, R9
ENTP išmontavimas	tepalų filtrai	0,02	kietas	16 01 07*	pavojingos	Statinėje, patalpoje	0,01	R1
ENTP išmontavimas	oro filtrai	0,02	kietas	16 01 21*	pavojingos	Statinėje, patalpoje	0,01	R1
ENTP išmontavimas	kuro filtrai	0,02	kietas	16 01 21*	pavojingos	Statinėje, patalpoje	0,01	R1
ENTP išmontavimas	pavojingos sudedamosios dalys, nenurodytos 16 01 07 – 16 01 11, 16 01 13 ir 16 01 14 (amortizatoriai)	0,25	kietas	16 01 21*	pavojingos	Statinėje, patalpoje	0,1	R4

ENTP išmontavimas	naudotos padangos	0,2	kietas	16 01 03	nepavojingos	Lauko konteineri je, sukrautos rietuvė	0,1	R1, R3
ENTP išmontavimas	plastikai	0,15	kietas	16 01 19	nepavojingos	Lauko konteineri je	0,05	R3
ENTP išmontavimas	švino akumuliatoriai	0,65	kietas	16 06 01*	pavojingos	Spec. konteineri je, patalpoje	0,3	R4
ENTP išmontavimas	juodieji metalai	30,0	kietas	16 01 17	nepavojingos	Palaidai, patalpoje ir	5	R4
ENTP išmontavimas	spalvotieji metalai	0,18	kietas	16 01 18	nepavojingos	lauko konteineri je	0,1	R4
ENTP išmontavimas	stabdžių trinkelės, nenurodytos 16 01 11	0,01	kietas	16 01 12	nepavojingos	Lauko konteineri je	0,005	R4
ENTP išmontavimas	sprogios sudedamosios dalys (pvz., oro pagalvės)	0,01	kietas	16 01 10*	pavojingos	Statinėje, patalpoje	0,005	R3
ENTP išmontavimas	stabdžių skystis	0,01	skystas	16 01 13*	pavojingos	Talpoje, patalpoje	0,005	R2
ENTP išmontavimas	aušinantieji skysčiai, kuriuose yra pavojingų cheminių medžiagų	0,05	skystas	16 01 14*	pavojingos	Talpoje, patalpoje	0,01	R2
ENTP išmontavimas	automobilių laidai	0,4	kietas	16 01 22	nepavojingos	Lauko konteineri je	0,2	R4
ENTP išmontavimas	panaudoti katalizatoriai, kuriuose yra aukso, sidabro, renio, rodžio, paladžio, iridžio arba platinos (išskyrus 16 08 07)	0,07	kietas	16 08 01	nepavojingos	Plastikiniuose maišuose, lauko konteineri je	0,01	R4
ENTP išmontavimas	Sudedamosios dalys, kuriose yra gyvsidabrio	0,01	kietas	16 01 08*	pavojingos	Statinėje, patalpoje	0,005	R4
ENTP išmontavimas	stiklas	0,1	kietas	16 01 20	nepavojingos	Lauko konteineri je	0,05	R5
ENTP išmontavimas	sudedamosios dalys, kuriose yra polichlorintų bifenilų ir polichlorintų terfenilų (PCB/PCT)	0,01	kietas	16 01 09*	pavojingos	Statinėje, patalpoje	0,001	R4
ENTP išmontavimas	suskystintų dujų balionai	0,5	kietas	16 01 16	nepavojingos	Lauko konteineri je	0,05	R4

ENTP išmontavimas	kitaip neapibrėžtos sudedamosios dalys (tekstilės atliekos)	0,02	kietas	16 01 22	nepavojingos	Lauko konteineriye	0,01	R1, D1
ENTP išmontavimas	chlorfluorangliavandeniliai, HCFC, HFC	0,1	dujos	14 06 01*	pavojingos	Slėginiuose induose, patalpoje	0,01	R5
ENTP išmontavimas	kitos mechaninio atliekų apdorojimo atliekos (įskaitant medžiagų mišinius), nenurodytos 19 12 11	0,3	kietas	19 12 12	nepavojingos	Lauko konteineriye	0,1	R1, D1

\* - Susidariusios atliekos netvarkomos vietoje, jos perduodamos tvarkyti šių atliekų tvarkytojams, kurie atliekas tvarkys 9 stulpelyje nurodytomis veiklomis.

#### S1 -Surinkimas

**S5** - Atliekų paruošimas naudoti ir šalinti, apimantis šias išankstinio atliekų apdirbimo veiklas: S501 ardymas, išmontavimas

**R12**- Atliekų būsenos ar sudėties pakeitimas, prieš vykdant su jomis bet kurią iš R1-R11 veiklų

**R13** - R1–R12 veiklomis naudoti skirtų atliekų laikymas

**R1** - Iš esmės naudojimas kurui arba kitais būdais energijai gauti

**R2** - Tirpiklių atnaujinimas ir (arba) regeneracija

**R3** - Organinių medžiagų, nenaudojamų kaip tirpikliai, perdirbimas ir (arba) atnaujinimas (įskaitant kompostavimą ir kitus biologinio pakeitimo procesus)

**R4** - Metalų ir metalų junginių perdirbimas (atnaujinimas)

**R5** - Kitų neorganinių medžiagų perdirbimas ir (arba) atnaujinimas

**R9**- Pakartotinis naftos rafinavimas arba kitoks pakartotinis naftos produktų naudojimas

**D1** - Išvertimas ant žemės ar po žeme

**Pastaba:** Išardžius 75 t/m ENTP, planuojama, kad susidarys 33,43 t/m atliekų ir 41,57 t/m atsarginių dalių ir mazgų, kurios bus tinkamos panaudojimui pagal jų pirminę paskirtį. Patalpose planuojama laikyti iki 16 vnt automobilių skirtų ardymui ir 6,341 t susidariusių atliekų po ardymo.

Tvarkant atliekų apdorojimo patalpas gali susidaryti mišrių komunalinių atliekų, kurių kiekis nurodytas 4 lentelėje. Iš transporto priemonių išsiliejus alyvai, ji surenkama sorbentais ar pjuvenomis, vieta nuvaloma pašluostėmis. Dėl šios priežasties gali susidaryti naftos produktais užterštos pjuvenos, sorbentai ir pašluostės, jų kiekis nurodytas 4 lentelėje.

**4 Lentelė.** Ne atliekų tvarkymo metu susidaranti atliekos ir jų tvarkymas

Technologinis procesas	Atliekos					Atliekų laikymas objekte		Numatomos atliekų tvarkymo veiklos <sup>1</sup>
	pavadinimas	kiekis, t	agregatinis būvis (kietas, skystas, pastos)	kodas pagal atliekų sąrašą	pavojingumas	laikymo sąlygos	didžiausias kiekis t	
1	2	3	4	5	6	7	8	9
Buityje susidaranti atliekos	absorbentai, filtrų medžiagos (įskaitant kitaip neapibrėžtus tepalų filtrus), pašluostės, apsauginiai drabužiai, užteršti pavojingosiomis medžiagomis (pašluostės, pjuvenos, sorbentai)	0,2	kietas	15 02 02*	HP14	statinėje, sandėlyje	0,1	R1, D10
Buityje susidaranti atliekos	mišrios komunalinės atliekos	1	kietas	20 03 01	-	konteineryje prie pastato	0,1	R1, D10

<sup>1</sup> - Susidariusios atliekos netvarkomos vietoje, jos perduodamos tvarkyti šių atliekų tvarkytojams, kurie atliekas tvarkys 9 stulpelyje nurodytomis veiklomis.

**R1** - Iš esmės naudojimas kurui arba kitais būdais energijai gauti

**D10**- Deginimas sausumoje

## **10. Nuotekų susidarymas, preliminarus jų kiekis, jų tvarkymas.**

PŪV veikloje gamybiniais ir buitiniams poreikiams vanduo nebus naudojamas. Geriamasis vanduo bus perkamas ir atvežamas. Darbuotojų buitiniams poreikiams planuojama pastatyti mobilių tualetą ir sudaryti sutartį su tualetą aptarnaujančia įmone dėl nuotekų išvežimo.

Paviršinėms nuotekoms veikla įtakos neturės, nes ENTP surinkimas ir apdorojimas bus vykdomas tik uždaroje patalpose. Nepavojingos atliekos bus laikomos asfaltuotoje lauko aikštelėje pastatytuose uždaruose sandariuose konteineriuose. Atliekos nebus laikomos palaidai lauko teritorijoje. Konteineriuose bus laikomos tik kietos, nepavojingos atliekos ir bus užtikrinama, kad jos neiškristų ir nepatektų į aplinką.

Atvežta ENTP bus įvežama tiesiai į uždaras patalpas, kur vyks apdorojimas ir atliekų laikymas.

## **11. Cheminės taršos susidarymas (oro, dirvožemio, vandens teršalų, nuosėdų susidarymas, preliminarus jų kiekis) ir jos prevencija.**

PŪV įtakos aplinkos oro kokybei nėra. ENTP išmontavimas bus atliekamas rankiniu būdu naudojant tik rankinius mechaninius įrankius uždaroje patalpose. Metalų laužas smulkinamas ar perdirbamas pramoniniuose įrenginiuose nebus. ENTP kėbulai nebus pjaunami, jie nuimami ir perduodami kitiems atliekų tvarkytojams. Mobilijų taršos šaltinių veikloje nenumatoma.

Vanduo planuojamai gamybinei veiklai nebus naudojamas, todėl gamybinių nuotekų nesusidarys. Geriamasis vanduo bus perkamas. Mobilijame tualete susidariusios buitinės nuotekos bus išvežamos tualetą aptarnaujančios įmonės.

Lauko teritorijoje veikla nebus vykdoma, stovės tik uždari konteineriai, kuriose laikomos nepavojingos, kietos atliekos. Bus užtikrinama, kad atliekos neiškristų iš konteinerių, todėl dirvožemio taršos nenumatoma. Paviršinėms nuotekoms planuojama ūkinė veikla įtakos neturės.

## **12. Fizikinės taršos susidarymas (triukšmas, vibracija, šviesa, šiluma, jonizuojančioji ir nejonizuojančioji (elektromagnetinė) spinduliuotė) ir jos prevencija.**

ENTP atliekų tvarkymo metu fizikinės taršos (triukšmo, šviesos, šilumos, jonizuojančios ir nejonizuojančios spinduliuotės) nenumatoma.

Autotransporto srauto padidėjimas teritorijoje ir detalių nuėmimo darbai nesukels žymaus triukšmo. Visi ardymo ir detalių nuėmimo darbai vyks uždare pastate, metalų pjovimo ir smulkinimo nebus. Automobilių srauto padidėjimas bus nežymus, nes planuojama per metus

PŪV teritorijoje priimti ne daugiau kaip 50 vnt. automobilių skirtų ardymui, t.y vidutiniškai 1 vnt. per savaitę.

Planuojamos ūkinės veiklos sukeliamas triukšmas gyvenamajai aplinkai neigiamos įtakos neturės, kadangi veikla netriukšminga, ji bus vykdoma uždarame pastate, o PŪV pastatą ir gyvenamąją teritoriją skiria 66 m. **Dėl PŪV triukšmas gyvenamojoje aplinkoje nepadidės.** Triukšmo lygį gyvenamajai aplinkai sąlygos foninis triukšmas, kurį sukelia eismas Birštono ir Gojaus gatvėmis.

### **13. Biologinės taršos susidarymas (pvz., patogeniniai mikroorganizmai, parazitiniai organizmai) ir jos prevencija.**

PŪV veikloje biologinės taršos nenumatoma.

**14. Planuojamos ūkinės veiklos pažeidžiamumo rizika dėl ekstremaliųjų įvykių (pvz., gaisrų, didelių avarių, nelaimių (pvz., potvynių, jūros lygio kilimo, žemės drebėjimų)) ir (arba) susidariusių ekstremaliųjų situacijų, įskaitant tas, kurias gali lemti klimato kaita; ekstremalių įvykių ir ekstremalių situacijų tikimybė ir jų prevencija.**

### **Gaisrų tikimybė ir prevencija**

Planuojama ūkinė veikla - eksploatuoti netinkamų transporto priemonių surinkimas ir apdorojimas - bus vykdoma uždarame pastate Birštono g. 32, Birštono vs., Birštono sav. Pastato plotas - 507,91 kv. m. Pastatas yra pastatytas iš silikatinių plytų. Elektros tinklai ir elektros įrenginiai bus eksploatuojami vadovaujantis galiojančiais reikalavimais, jų techninė būklė atitiks gaisro ir sprogimo saugos reikalavimus. Pastato rekonstrukcijos ir kitų stambių statybos ar griovimo darbų nenumatoma. Bus atliekama pastato vidaus apdaila ir pritaikymas veiklai.

ENTP surinkimo ir apdorojimo veikla bus vykdoma tik uždaroje patalpose. Dalis nepavojingų atliekų bus laikomos metaliniuose uždaruose, sandariuose konteineriuose, pastatytuose prie pastato. Už sklypo ribų artimiausios teritorijos iš šiaurės, rytų ir vakarų pusės yra žemės ūkio paskirties sklypai, kuriuose jokia veikla nevykdoma, iš vakarų pusės - gyvenamosios teritorijos.

Planuojamoje ūkinėje veikloje eksploatuoti netinkamų transporto priemonių ardymui bus naudojami mechaniniai ir elektriniai rankiniai įrankiai. Automobiliai bus ardomi rankiniu būdu. Planuojamoje ūkinėje veikloje bus surenkamos ardymui transporto priemonės, kurios yra laikomos pavojingomis atliekomis. Išardžius netinkamas eksploatuoti transporto priemonės

susidarys pavojingųjų atliekų, tokių kaip panaudota alyva, aušinimo skystis, stabdžių skystis, automobilių dalys užterštos alyva, oro pagalvės, oro filtrai ir kt.

Per metus planuojama surinkti ir išardyti 75 t/m ENTP. Išardžius susidarys 41,57 t atsarginių dalių ir mazgų ir 33,43t/m atliekų.

**Maksimalus objekte vienu metu galimas laikyti degių atliekų kiekis:**

- **16 vnt automobilių, skirtų ardymui:**
- **po ardymo susidariusių degių atliekų - 1,571 t.**

Vykdamt ūkinę veiklą neplanuojama laikyti ar technologiniame procese naudoti pavojingųjų cheminių medžiagų.

Dėl planuojamos ūkinės veiklos padidėja gaisro tikimybė, kitų ekstremalių situacijų (avarijų) tikimybė mažai tikėtina.

**Preveninės priemonės**

Sandėlyje saugomos medžiagos (pašluostės, absorbentai, pjuvenos ir pan.), kurios bus naudojamos išsiliejus pavojingosioms atliekoms (variklio, pavarų dėžės ir tepalinei alyvai, aušinamiesiems, stabdžių skysčiams ir kt.).

Sandėlio grindys padengtos nelaidžia danga.

Prieš pradėdant veiklą pastate bus įrengta gaisro aptikimo ir signalizavimo sistema (GASS) pagal GASS projektavimo ir įrengimo taisyklių reikalavimus.

Gaisro gesinimui patalpose bus įrengtas vidaus priešgaisrinis vandentiekis. Pastato gesinimui iš išorės (iki 200 m atstumu nuo pastato) bus įrengtas prisijungimas prie priešgaisrinio vandentiekio.

Gesintuvai ir gaisrinis inventorių bus parinktas vadovaujantis Bendrųjų priešgaisrinės saugos taisyklių 5 priedu.

Gaisro avarių prevencijai darbuotojai bus instruktuojami ir mokomi kaip elgtis gaisro metu. Gaisro atveju vadovaujamas **priešgaisrinės saugos instrukcija**.

Planuojama ūkinė veikla **neatitinka** LR Vyriausybės 2003 m. birželio 19 d. nutarimu Nr. 794 „Dėl Kriterijų, pagal kuriuos gaisro atžvilgiu pavojingo objekto savininkui (valdytojui) atsiranda pareiga steigti priešgaisrinį padalinį (žinybines priešgaisrines pajėgas), ir atveju, kai gaisro atžvilgiu pavojingo objekto savininkas (valdytojas) sudaro sutartį su Priešgaisrinės apsaugos ir gelbėjimo departamentu prie Vidaus reikalų ministerijos, patvirtinimo“ (2010 m. kovo 10 d. nutarimo Nr. 244 redakcija) nustatytiems kriterijams, pagal kuriuos gaisro atžvilgiu



pavojingo objekto savininkui (valdytojui) atsiranda pareiga steigti priešgaisrinį gelbėjimo padalinį (žinybines priešgaisrines pajėgas).

### **Kitų ekstremaliųjų situacijų tikimybė ir jų prevencija**

Kitos galimos ekstremaliosios situacijos (gamtinio, techninio, ekologinio, socialinio ir kt. pobūdžio) nurodytos 5 lentelėje.

**5 lentelė.** Galimos ekstremaliosios situacijos

Ekstremalaus įvykio pavadinimas	Ekstremalaus įvykio apibūdinimas	Kriterijai		Priemonės, siekiant sumažinti jų tikimybę (ir) ar pasekmes
		matavimo vienetas	įvertinimas, dydis, reikšmė	
<b>GAMTINIO POBŪDŽIO</b>				
labai smarki audra, viesulas, škvalas	maksimalus vėjo greitis	m/s	28÷32	Planuojama ūkinė veikla bus vykdoma uždarame pastate – sandėlyje.
smarkus lietus	kritulių kiekis; trukmė	mm; val.	50÷80; ≤ 12	Planuojama ūkinė veikla bus vykdoma uždarame pastate – sandėlyje.
stambi kruša	ledėkų skersmuo	mm	≥ 20	Planuojama ūkinė veikla bus vykdoma uždarame pastate – sandėlyje.
smarkus snygis	kritulių kiekis; sniego dangos storis; trukmė	mm; cm; val.	20÷30; 20÷30; ≤ 12	Planuojama ūkinė veikla bus vykdoma uždarame pastate – sandėlyje.
smarki pūga	vidutinis vėjo greitis; trukmė	m/s; val.	15÷20; ≥ 12	Planuojama ūkinė veikla bus vykdoma uždarame pastate – sandėlyje.
smarki lijundra	apšalo storis ant standartinio lijundros stovo laidų	skersmuo, mm	≥ 20	Planuojama ūkinė veikla bus vykdoma uždarame pastate –

Ekstremalaus įvykio pavadinimas	Ekstremalaus įvykio apibūdinimas	Kriterijai		Priemonės, siekiant sumažinti jų tikimybę (ir) ar pasekmes
		matavimo vienetą	įvertinimas, dydis, reikšmė	
				sandėlyje.
šlapio sniego apdraba	apšalo storis ant standartinio lijdros stovo laidų	skersmuo, mm	$\geq 35$	Planuojama ūkinė veikla bus vykdoma uždarame pastate – sandėlyje.
speigas	nakties minimali temperatūra; trukmė	$^{\circ}\text{C}$ ; naktis	minus 30 arba žemesnė; 1÷3	Planuojama ūkinė veikla bus vykdoma uždarame pastate – sandėlyje.
kaitra	dienos maksimali oro temperatūra; trukmė	$^{\circ}\text{C}$ ; diena	$\geq 30$ ; $\geq 10$	Planuojama ūkinė veikla bus vykdoma uždarame pastate – sandėlyje.
labai smarkus lietus	kritulių kiekis; trukmė	mm; val.	$>80$ ; $\leq 12$	Planuojama ūkinė veikla bus vykdoma uždarame pastate – sandėlyje.
labai smarkus snygis	kritulių kiekis; sniego dangos storis; trukmė	mm; cm; val.	$>30$ ; $>30$ ; $\leq 12$	Planuojama ūkinė veikla bus vykdoma uždarame pastate – sandėlyje.
labai smarki pūga	vidutinis vėjo greitis; trukmė	m/s; para	$>20$ ; $\geq 1$	Planuojama ūkinė veikla bus vykdoma uždarame pastate – sandėlyje.
smarkus speigas	nakties minimali temperatūra; trukmė	$^{\circ}\text{C}$ ; naktis	minus 30 arba žemesnė; $>3$	Planuojama ūkinė veikla bus vykdoma uždarame pastate – sandėlyje.
<b>TECHNINIO POBŪDŽIO</b>				
elektros energijos tiekimo vartotojams sutrikimas	nutraukiamas elektros energijos tiekimas teritorijai, miesto gyvenamajai vietai ar jos daliai – teritorija;	paveikta teritorijos dalis; val.; skaičius	$\geq 1/3$ ; $\geq 24$ ; $\geq 20000$	nenumatoma

Ekstremalaus įvykio pavadinimas	Ekstremalaus įvykio apibūdinimas	Kriterijai		Priemonės, siekiant sumažinti jų tikimybę (ir) ar pasekmes
		matavimo vienetą	įvertinimas, dydis, reikšmė	
	elektros energijos tiekimo sutrikimo trukmė; gyventojai			
<b>EKOLOGINIO POBŪDŽIO</b>				
nenumatoma				
<b>SOCIALINIO POBŪDŽIO</b>				
nenumatoma				
<b>KITAS EKSTREMALUS ĮVYKIS</b>				
nenumatoma				

Ekstremalios situacijos bus valdomos pagal **ekstremaliųjų situacijų valdymo planą**.

Pavojų, kurie gali susidaryti už planuojamos ūkinės veiklos teritorijos ribų bei turėtų padarinių (poveikį) šioje teritorijoje esančių gyventojų gyvybei ar sveikatai, turtui, aplinkai, ūkinės veiklos tęstinumui, nenumatoma.

Vadovaujantis Priešgaisrinės apsaugos ir gelbėjimo departamento prie Vidaus reikalų ministerijos 2010 m. balandžio 19 d. įsakymu Nr. 1-134 "Dėl kriterijų ūkio subjektams ir kitoms įstaigoms, kurių vadovai turi organizuoti ekstremaliųjų situacijų valdymo planų rengimą, derinimą ir tvirtinimą, ir ūkio subjektams, kurių vadovai gali sudaryti ekstremaliųjų situacijų operacijų centrą, patvirtinimo" (2014 m. sausio 30 d. įsakymo Nr. 1-37 redakcija) planuojama ūkinė veikla atitinka šį punktą:

1.1.3. ūkio subjektai, kurie steigia ar yra įsteigę ir eksploatuoja valstybinės reikšmės atliekų tvarkymo objektus ir ūkio subjektai, kuriuose susidaro pavojingosios atliekos, ir pavojingąsias atliekas tvarkantys bei nepavojingąsias atliekas šalinantys ūkio subjektai;

Atsižvelgiant į Priešgaisrinės apsaugos ir gelbėjimo departamento prie Vidaus reikalų ministerijos 2010 m. balandžio 19 d. įsakymo Nr. 1-134 reikalavimus įsipareigojama pradėjus ūkinę veiklą per 3 mėn. nuo veiklos pradžios atlikti **galimų pavojų ir ekstremaliųjų situacijų rizikos analizę**, teisės aktų nustatyta tvarka parengti Lietuvos Respublikos civilinės saugos įstatyme numatytą **ekstremaliųjų situacijų valdymo planą**.

Planuojama ūkinė veikla neatitinka nei vieno kriterijaus, pagal kurį ūkio subjektų vadovai turi sudaryti ekstremaliųjų situacijų operacijų centrą.

## **15. Planuojamos ūkinės veiklos rizika žmonių sveikatai (pvz., dėl vandens ar oro užterštumo).**

Planuojama ūkinė veikla neturės neigiamos įtakos žmonių sveikatai.

ENTP ardymas vyks uždareme pastate. ENTP ardymas bus vykdomas rankiniu būdu uždaroje patalpose, mobilūs oro taršos šaltiniai naudojami nebus, metalų pjovimo, smulkinimo nenumatoma, patalpų šildymas numatomas elektriniais šildytuvais, todėl oro taršos į aplinką neprognozuojama. Vanduo veiklai nenaudojamas. Paviršinių nuotekų užteršimo nebus, nes veikla vykdoma uždaroje patalpose, pastate ir uždaroje sandariuose lauko konteineriuose. Triukšmas į aplinką nenumatomas, nes ENTP ardymas vyks rankiniu būdu uždareme pastate, triukšmą keliančių smulkinimo, pjovimo įrenginių nenumatoma. Triukšmo padidėjimo dėl atvažiuojančio ir išvažiuojančio transporto nenumatoma, nes srautas bus nežymus, į PŪV bus atvežama ardymui vidutiniškai 1 transporto priemonė per savaitę. PŪV triukšmas neigiamos įtakos gyvenamajai aplinkai neturės. Atliekos bus tvarkomos atliekų tvarkymo taisyklėse nustatyta tvarka ir perduodamos šių atliekų tvarkytojams.

Pagal 1992 05 12 LR Vyriausybės nutarimo Nr. 343 206 punktą pavojingų atliekų surinkimo punktui yra taikoma 50 m. normatyvinė sanitarinė apsaugos zona. Objekto sanitarinė apsaugos zona - žemės plotas tarp šių objektų ir gyvenamųjų pastatų.

"Sanitarinių apsaugos zonų ribų nustatymo ir režimo taisyklių", patvirtintų LR sveikatos apsaugos ministro 2004 m. rugpjūčio 19 d. įsakymu Nr. V-586 "Dėl sanitarinių apsaugos zonų ribų nustatymo ir režimo taisyklių patvirtinimo" 4.11. punktas apibrėžia, kad SAZ – **aplink stacionarų taršos šaltinį arba kelis šaltinius esanti teritorija**, kurioje dėl galimo neigiamo vykdomos ūkinės veiklos poveikio visuomenės sveikatai galioja įstatymais ar Vyriausybės nutarimais nustatytos specialiosios žemės naudojimo sąlygos.

Stacionarių taršos šaltinių veikloje nenumatoma, tačiau nuo PŪV pastato ir šalia esančių konteinerių yra daugiau kaip 50 m atstumas iki gyvenamųjų sklypų. Gyvenamieji sklypai į SAZ nepatenka.

Veiklos vykdytojas įsipareigoja žemės sklypui nustatytas specialiąsias žemės ir miško naudojimo sąlygas įrašyti į Nekilnojamojo turto kadastrą ir Nekilnojamojo turto registrą Lietuvos Respublikos žemės įstatymo (Žin., 1994, Nr. 34-620; 2004, Nr. 28-868) 22 straipsnio ir Lietuvos Respublikos nekilnojamojo turto kadastro nuostatų, patvirtintų Lietuvos Respublikos Vyriausybės 2002 m. balandžio 15 d. nutarimu Nr. 534 (Žin., 2002, Nr. 41-1539), nustatyta tvarka.

**16. Planuojamos ūkinės veiklos sąveika su kita vykdoma ūkine veikla ir (arba) pagal teisės aktų reikalavimus patvirtinta ūkinės veiklos (pvz., pramonės, žemės ūkio) plėtra gretimose teritorijose (pagal patvirtintus teritorijų planavimo dokumentus).**

PŪV pastate gali būti vykdoma kita susijusi su PŪV veikla - prekyba automobilių dalimis, automobilių remontas. PŪV teritorijoje ir greta esančiose teritorijose jokios veiklos nevykdomos. Plėtra gretimose teritorijose šiuo metu nenumatoma.

**17. Veiklos vykdymo terminai ir eiliškumas, numatomas eksploatacijos laikas.**

Planuojama ūkinės veiklos pradžia 2017 m. IV ketvirtis gavus taršos leidimą ir pavojingų atliekų tvarkymo licenciją. Veiklos vykdymo terminas neribotas, priklauso nuo paklausos ir rinkos sąlygų.

### **III. PLANUOJAMOS ŪKINĖS VEIKLOS VIETA**

**18. Planuojamos ūkinės veiklos vieta (adresas) pagal administracinius teritorinius vienetus, jų dalis ir gyvenamąsias vietas (apskritis, savivaldybė, seniūnija, miestas, miestelis, kaimas, viensėdis, gatvė); teritorijos, kurioje planuojama ūkinė veikla, žemėlapis su gretimybėmis ne senesnis kaip 3 metų (ortofoto ar kitame žemėlapyje, kitose grafinės informacijos pateikimo priemonėse apibrėžta planuojama teritorija, planų mastelis pasirenkamas atsižvelgiant į planuojamos teritorijos ir teritorijos, kurią planuojama ūkinė veikla gali paveikti, dydžius); informacija apie teisę valdyti, naudoti ar disponuoti planuojamos teritorijos žemės sklypą (privati, savivaldybės ar valstybinė nuosavybė, sutartinė nuoma); žemės sklypo planas, jei parengtas.**

Planuojamos ūkinės veiklos vieta - Kauno apskritis, Birštono sav., Birštono vs., Birštono g. 32. Vietovės žemėlapis pateiktas 4 priede.

Žemės sklypas 0,6605 ha (unikalus nr. 4400-2933-9353), esantis Birštono g. 32, Birštono vs. nuosavybės teise priklauso Valdui Ginkui ir Linai Bujauskienei. Žemės sklypo nekilnojamojo turto registro pažymėjimas pateiktas 2 priede. Šiuo metu vykdoma žemės sklypo atidalinimo procedūra, po kurios bus suformuoti du atskiri sklypai. Linai Bujauskienei priklausančio sklypo paskirtis bus pakeista į kitą, naudojimo būdas bus pakeistas į pramonės ir sandėliavimo objektų teritorijas. Šiame žemės sklype yra Linai Bujauskienei ir Laimučiiui Bujauskui priklausančios pastatas: pastatas-mechaninės dirbtuvės (unikalus nr. 4400-4319-9744) 507,91 m<sup>2</sup>. Statinio nekilnojamojo turto registro pažymėjimas pateiktas 2 priede. Šiame pastate numatoma vykdyti PŪV. PŪV žemės sklypas ir pastatas pažymėti 5 priede. Žemės sklypo planas pateiktas 2 priede. Vietovės žemėlapis su gretimybėmis pateiktas 4 priede.

**19. Planuojamos ūkinės veiklos sklypo ir gretimų žemės sklypų ar teritorijų funkcinis zonavimas ir teritorijos naudojimo reglamentas (pagrindinė žemės naudojimo paskirtis ir būdas (būdai), nustatytos specialiosios žemės naudojimo sąlygos, vyraujančių statinių ar jų grupių paskirtis) pagal patvirtintus teritorijų planavimo dokumentus. Informacija apie vietovės infrastruktūrą, urbanizuotas teritorijas (gyvenamąsias, pramonines, rekreacines, visuomeninės paskirties), esamus statinius ir šių teritorijų ir (ar) statinių atstumus nuo planuojamos ūkinės veiklos vietos (objekto ar sklypo, kai toks suformuotas, ribos).**

Planuojamos ūkinės veiklos žemės sklypo, esančio Birštono g. 32, Birštono vs., kurio unikalus nr. 4400-2933-9353 paskirtis - žemės ūkio. Numatoma atidalinus žemės sklypą keisti žemės paskirtį ir naudojimo būdą. Žemės paskirtis bus kita, naudojimo būdas - pramonės ir sandėliavimo objektų teritorijos. Žemės sklype esančio pastato-sandėlio, kurio unikalus nr. 4400-4319-9744 paskirtis - gamybos, pramonės. Šiame pastate numatyta PŪV. Nekilnojamojo turto registro išrašas pateiktas 2 priede. Žemės sklypui nustatytos šios specialios žemės naudojimo sąlygos:

1. Paviršinių vandens telkinių apsaugos zonos ir pakrantės apsaugos juostos.

Vietovėje yra pilnai išvystyta infrastruktūra: Birštono gatvė, įvažiavimas nuo Birštono gatvės į pastatą, iki žemės sklypo atvesti vandentiekio ir nuotekų tinklai, elektra, ryšių linijos. Infrastruktūros plėtra nenumatoma.

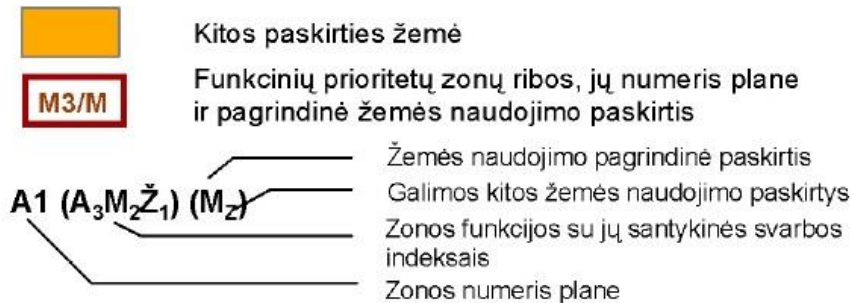
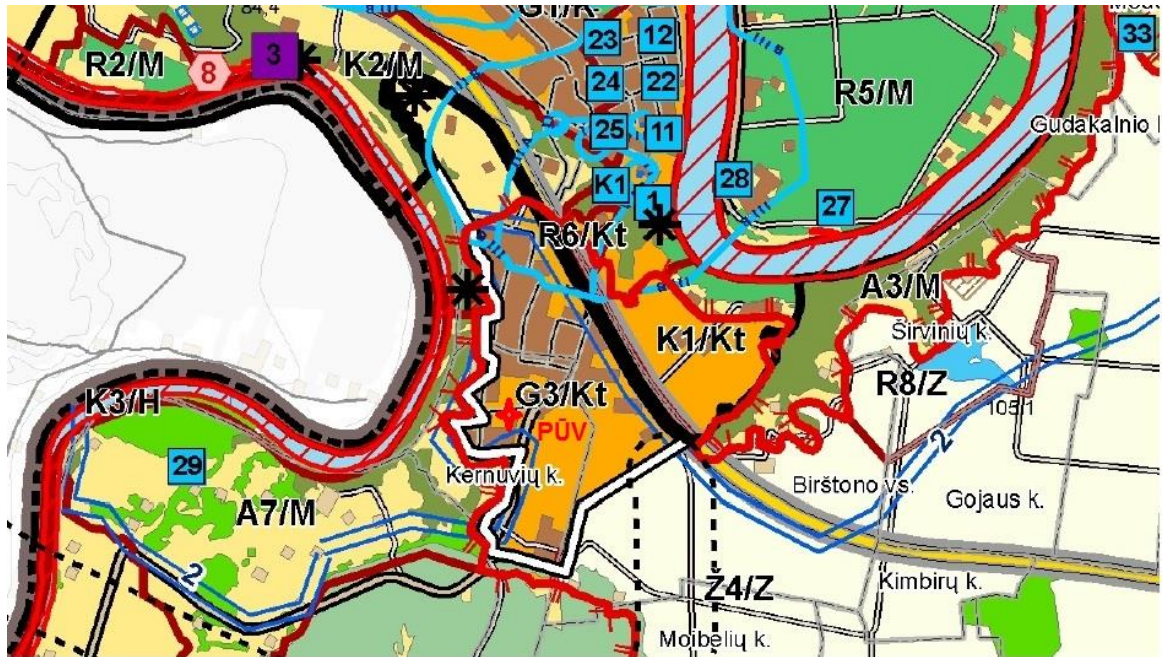
Vietovės funkcinis naudojimo būdas bendrajame Birštono miesto plane - verslo, gamybos, pramonės teritorijos. Birštono bendrojo plano ištrauka pateikta 1 pav.

PŪV žemės sklypas iš šiaurės vakarų, šiaurės, rytų ir pietų pusių ribojasi su žemės ūkio paskirties sklypais, kuriuose yra pieva. Iš vakarų pusės žemės sklypas ribojasi su namų valdos sklypais. Žemės sklypas nesiriboja su rekreacinėmis, visuomeninės paskirties teritorijomis.

PŪV sklypo ribos pateiktos 2 pav.

Nuo PŪV pastato iki artimiausio gyvenamojo sklypo ribos yra 66 m vakarų kryptimi. Visuomeninių teritorijų PŪV teritorijoje ir jos gretimybėse nėra, artimiausia visuomeninės paskirties teritorija - Birštono savivaldybės Birštono vienkiemio darželis-mokykla - 842 m. į šiaurę nuo PŪV. Artimiausios rekreacinio prioriteto zonos yra šiaurės rytų kryptimi apie 1,1 km nuo PŪV ir šiaurės vakarų kryptimi apie 800 m. nuo PŪV. Artimiausios rekreacinio prioriteto zonos pateiktos 2a pav.

PŪV sklypo ir jo gretimybių žemėlapis pateiktas 4 priede.



#### Funkcinių prioritetų zonų indeksai

Priimtos zonų funkcijos: **K** - konservacinė; **A** - miškų ūkio; **Ž** - žemės ūkio; **T** - komunikacinė; **N** - pramonės-komunalinė; **R** - rekreacinė; **G** - gyvenamoji - visuomeninė.

Priimta funkcijų santykinė svarba: 3 - prioritetingė; 2 - kita pagrindinė; 1 - svarbi; 0 - papildoma.

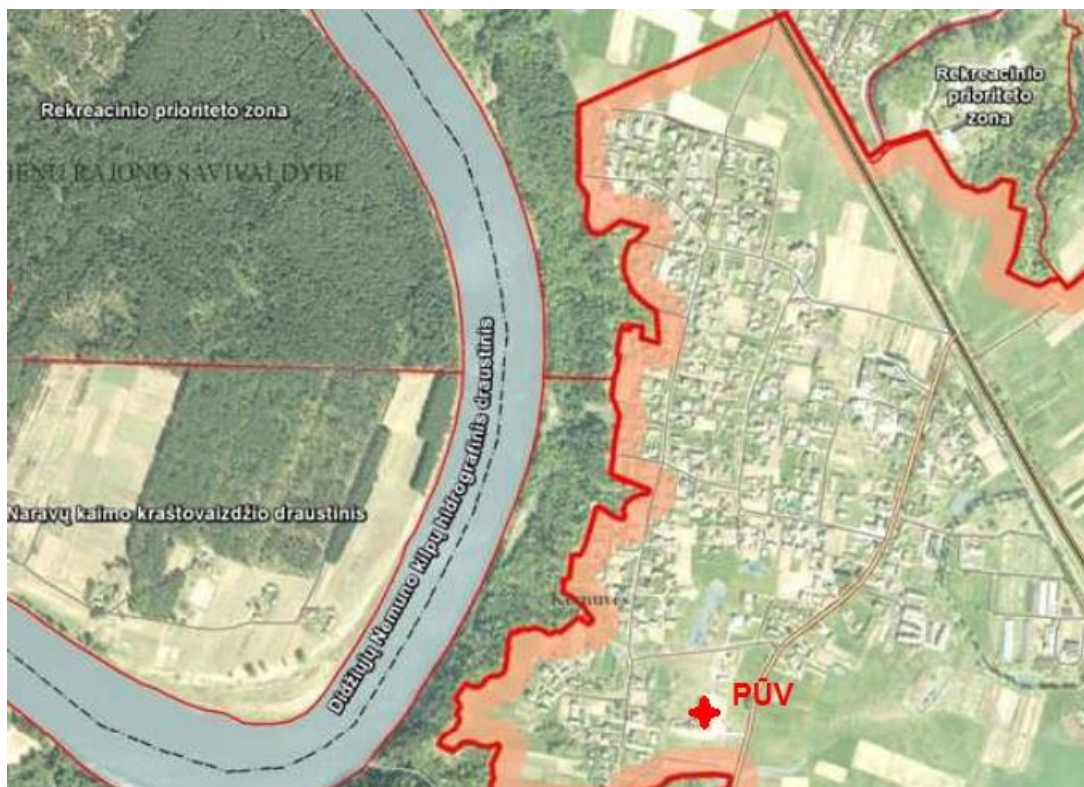
Pagrindinių žemės naudojimo paskirčių indeksai:

**Z** - žemės ūkio paskirties žemė; **M** - miškų ūkio paskirties žemė; **C** - konservacinės paskirties žemė; **H** - vandens ūkio paskirties žemė; **Kt** - kitos paskirties žemė

1 pav. Birštono bendrojo plano ištrauka



2 pav. Birštono m. savivaldybės žemėlapis ištrauka (www.regia.lt)



2a pav. Rekreacinio prioriteto zonos



20. Informacija apie eksploatuojamus ir išvalgytus žemės gelmių telkinių išteklius (naudingas iškasenas, gėlo ir mineralinio vandens vandenvietės), įskaitant dirvožemį; geologinius procesus ir reiškinius (pvz., erozija, sufozija, karstas, nuošliaužos), geotopus, kurių duomenys kaupiami GEOLIS (geologijos informacijos sistema) duomenų bazėje (<https://epaslaugos.am.lt/>)

PŪV teritorijoje ir gretimybėse nėra išvalgytų žemės gelmių telkinių (naudingųjų iškasenų, gėlo ir mineralinio vandens vandenviečių), taip pat nėra geologinių procesų ir reiškinių (pvz., erozija, sufozija, karstas, nuošliaužos) ar geotopų.

Tai asfaltuota teritorija su pastatais. Artimiausi naudingųjų iškasenų telkiniai: žvyro telkinys (nr. 1658) 6,5 km į pietryčius nuo PŪV, žvyro telkinys (nr. 1659) 7,3 km į šiaurės rytus nuo PŪV (žr. 3 pav.).



3 pav. Ištrauka iš LGT naudingųjų iškasenų telkinių žemėlapiu (<https://epaslaugos.am.lt/>)

Artimiausios mineralinio vandens vandenvietės yra už 1,6 km nuo PŪV (žr. 4 pav.)



4 pav. Ištrauka iš LGT požeminių vandens vandenviečių žemėlapiu (<https://epaslaugos.am.lt/>)

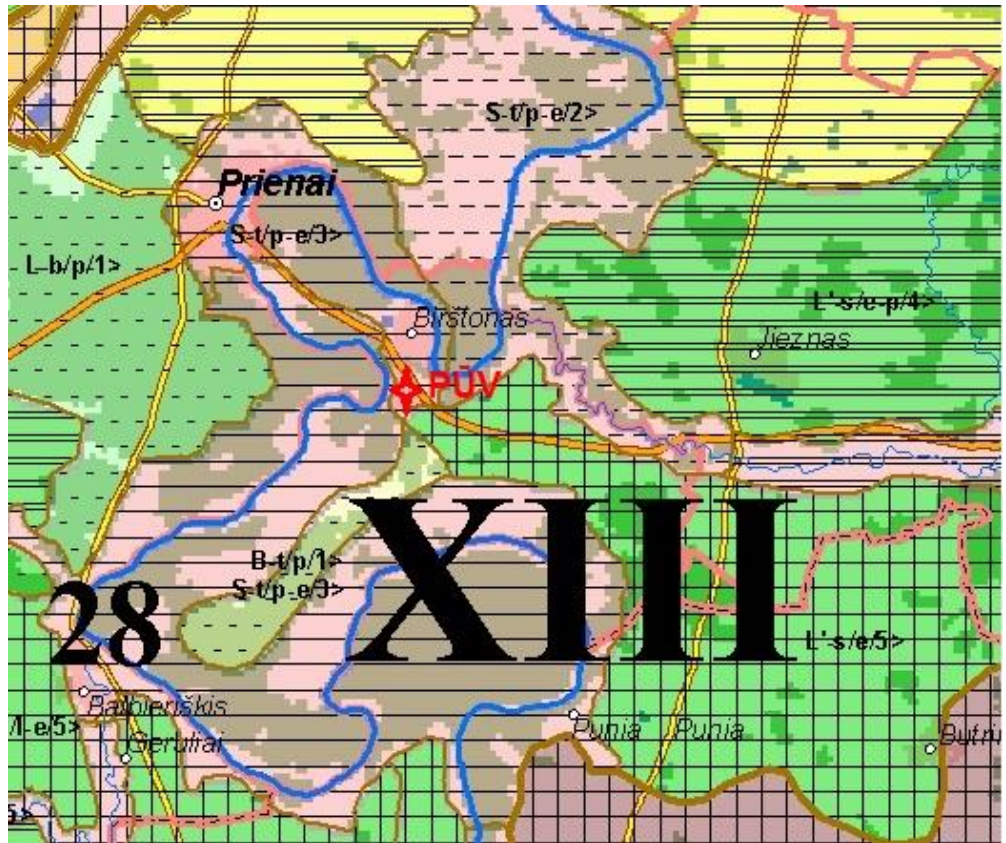
21. Informacija apie kraštovaizdį, gamtinį karkasą, vietovės reljefą, vadovautis Europos kraštovaizdžio konvencijos, Europos Tarybos ministrų komiteto 2008 m. rekomendacijomis CM/Rec (2008-02-06)3 valstybėms narėms dėl Europos kraštovaizdžio konvencijos įgyvendinimo gairių nuostatomis, Lietuvos kraštovaizdžio politikos kryptių aprašu (<http://www.am.lt/VI/index.php#a/12929>) ir Lietuvos Respublikos kraštovaizdžio erdvinės struktūros įvairovės ir jos tipų identifikavimo studija ([http://www.am.lt/VI/article.php3?article\\_id=13398](http://www.am.lt/VI/article.php3?article_id=13398)), kurioje vertingiausios estetiniu požiūriu Lietuvos kraštovaizdžio vizualinės struktūros išskirtos studijoje pateiktame Lietuvos kraštovaizdžio vizualinės struktūros žemėlapyje ir pažymėtos indeksais V3H3, V2H3, V3H2, V2H2, V3H1, V1H3, jų vizualinis dominantiškumas yra a, b, c.


Vietovė pagal bendrojo kraštovaizdžio pobūdį priskiriama slėnių kraštovaizdžiui. Papildanti fiziogeninio pamato ypatybė - terasuotumas. Vyraujantys medynai - pušys, eglės. PŪV teritorija priskiriama miškingam mažai urbanizuotam kraštovaizdžiui (žr. 5 pav.)

Vietovės kraštovaizdžio vizualinės struktūros indeksas V3H2-a (žr. 6 pav.). Vietovės vizualinę struktūrą formuojantys veiksniai:

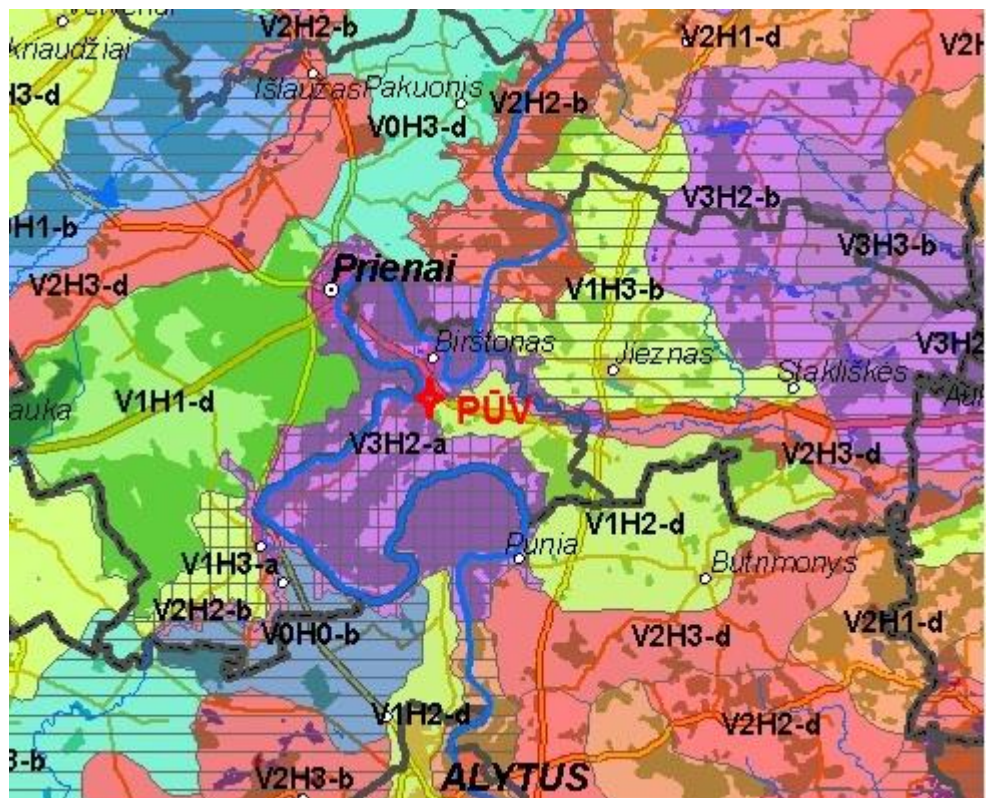
1. Vertikaloji sąskaida: V3 – ypač raiški vertikaloji sąskaida (stipriai kalvotas bei gilių slėnių kraštovaizdis su 4-5 lygmenų videotopų kompleksais);
2. Horizontalioji sąskaida: H2 – vyraujančių pusiau uždarų didžiaja dalimi peržvelgiamų erdvių kraštovaizdis;
3. Vizualinis dominantiškumas a - kraštovaizdžio erdvinėje struktūroje išreikštas vertikalių ir horizontalių dominantų kompleksas.

PŪV teritorija nepatenka į gamtinio karkaso teritorijas.



 Slėnių kraštovaizdis (S)

5 pav. Ištrauka iš Lietuvos kraštovaizdžio fizio morfotopų žemėlapio



6 pav. Ištrauka iš Lietuvos kraštovaizdžio vizualinės struktūros žemėlapio

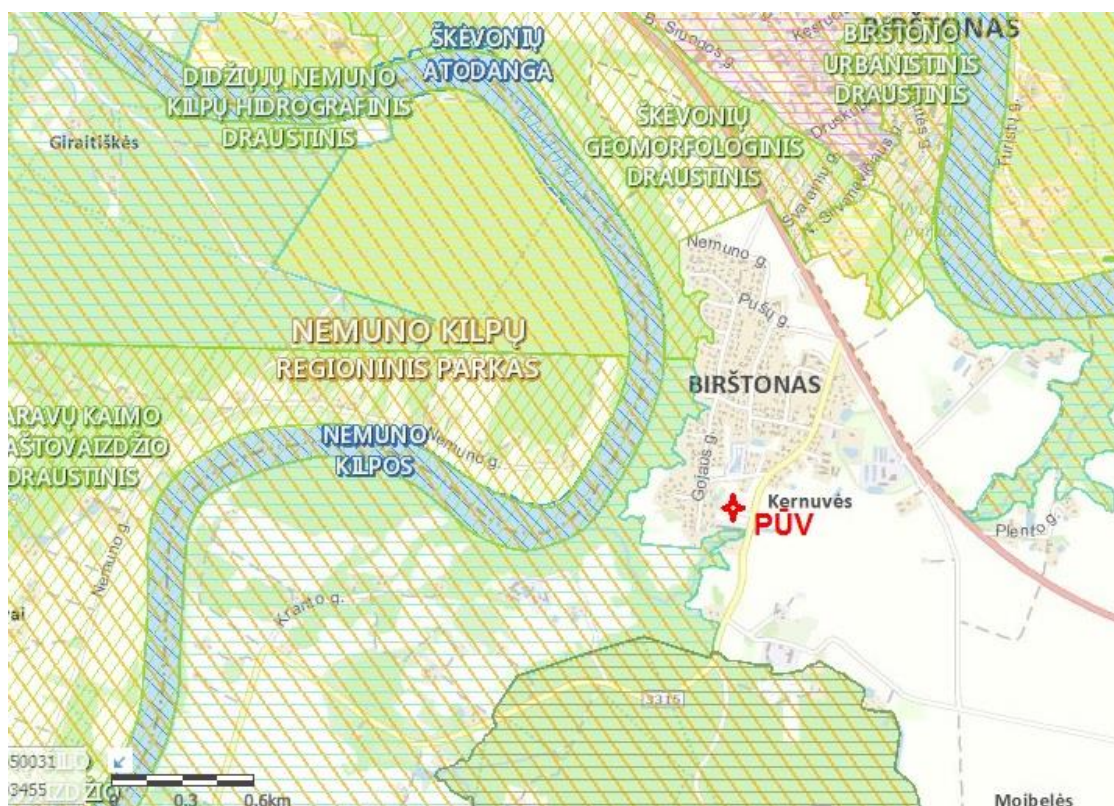
22. Informacija apie saugomas teritorijas (pvz., draustiniai, parkai ir kt.), įskaitant Europos ekologinio tinklo „Natura 2000“ teritorijas, kurios registruojamos STK (Saugomų teritorijų valstybės kadastras) duomenų bazėje (<http://stk.vstt.lt>) ir šių teritorijų atstumus nuo planuojamos ūkinės veiklos vietos (objekto ar sklypo, kai toks suformuotas, ribos). Pridedama Valstybinės saugomų teritorijos tarnybos prie Aplinkos ministerijos Poveikio reikšmingumo „Natura 2000“ teritorijoms išvada, jeigu tokia išvada reikalinga pagal teisės aktų reikalavimus.

PŪV žemės sklype ir gretimybėse saugomų teritorijų nėra. Artimiausios PŪV atžvilgiu saugomos teritorijos pateiktos 7 pav.

Artimiausia saugoma teritorija - tai Nemuno kilpų regioninis parkas nuo PŪV pietų kryptimi nutolęs 140 m, vakarų kryptimi - 300 m, šiaurės ir rytų kryptimis- virš 1 km. Regioninio parko plotas 250 km<sup>2</sup> (25171 ha). Parke yra 18 draustinių. Artimiausi draustiniai nuo PŪV:

*Birštono urbanistinis draustinis* (980 m nuo PŪV) įsteigtas išsaugoti būdingą mažo kurortinio miestelio istorinę dalį, jos urbanistinę (planinę, erdvinę, tūrinę) struktūrą su senųjų vilų pastatais ir kitais istoriniais statiniais, šių statinių tradicinę architektūrinę išraišką ir jų aplinką, Birštono Vytauto parką ir piliakalnį su gyvenvieta.

*Škėvonių geomorfologinis draustinis* (1,1 km nuo PŪV) įsteigtas išsaugoti unikalų slėninės erozijos darinį - Škėvonių gūbrį bei jo aplinką ir raiškų erozinį Birštono atragi.



7 pav. Saugomos teritorijos

Didžiųjų Nemuno kilpų hidrografinis draustinis (380 m nuo PŪV) įsteigtas išsaugoti unikalų Didžiųjų Nemuno kilpų ir Punios šilo kraštovaizdį, jo gamtinę ekosistemą bei kultūros paveldo vertybes.

PŪV teritorija nepatenka į "Natura 2000" teritorijas. Artimiausia "Natura 2000" teritorija yra maždaug už 460 m. nuo PŪV į vakarus - *Nemuno kilpos* (žr. 8 pav.). Vietovės identifikatorius (ES kodas): LTPR10010, priskyrimo Natura 2000 tinklui tikslas: 3270, Dumblingos upių pakrantės; Kartuoalė; Paprastasis kirtiklis; Pleištinė skėtė; Salatis; Ūdra.



8 pav. Natura 2000 teritorijos

**23. Informacija apie biotopus – miškus, jų paskirtį ir apsaugos režimą; pievas, pelkes, vandens telkinius ir jų apsaugos zonas, juostas, jūros aplinką ir kt.; biotopų buveinėse esančias saugomas rūšis, jų augavietes ir radavietes, kurių informacija kaupiama SRIS (saugomų rūšių informacinė sistema) duomenų bazėje (<https://epaslaugos.am.lt/>), jų atstumą nuo planuojamos ūkinės veiklos vietos (objekto ar sklypo, kai toks suformuotas, ribos) ir biotopų buferinį pajėgumą (biotopų atsparumo pajėgumas).**

Artimiausių PŪV atžvilgiu biotopų žemėlapis pateiktas 9 pav. ir 10 pav.

Artimiausi PŪV teritorijos atžvilgiu vandens telkiniai pateikti 9 pav.

Artimiausias vandens telkinys - Nemuno upė, nutolusi nuo PŪV pastato vakarų kryptimi 0,45 km. Kitų vandens telkinių arti nėra.

#### Upės apsaugos juosta

Upės šlaito nėra, todėl vidutinis nuolydžio/polinkio kampas skaičiuojamas nuo kranto linijos. Pakrantės žemės paviršiaus vidutinis nuolydžio/polinkio kampas nustatomas prilyginant jį polinkio kampui tiesios linijos, kurios dviejų taškų, tarp kurių atstumas projekcijoje yra 10 m, aukščių skirtumas lygus didžiausiam aukščių skirtumui žemės paviršiaus 10 m pločio ruože, matuojant statmenai kranto linijai nuo pakrantės šlaito viršutinės briaunos, o kai pakrantės šlaito nėra – nuo kranto linijos. Pagal reljefo profilį (žr. 6 priede), išvedus 10 m statinį didžiausi aukščių skirtumai - 46,6 m ir 49,3 m, todėl pakrantės žemės paviršiaus vidutinis nuolydžio/polinkio kampas yra 13,5°.

Kadangi vadovaujantis LR Aplinkos ministro 2001 m. lapkričio 7 d. įsakymo Nr. 540 "Dėl paviršinių vandens telkinių apsaugos zonų ir pakrančių apsaugos juostų nustatymo tvarkos aprašo patvirtinimo"(toliau - Tvarkos aprašas) 5.1. punktu prie ilgesnių kaip 10 km upių, kai pakrantės žemės paviršiaus vidutinis nuolydžio/polinkio kampas daugiau kaip 10° nustatoma 25 m apsaugos juosta. Prie valstybiniuose parkuose, draustiniuose arba biosferos rezervatuose esančių paviršinių vandens telkinių – du kartus didesniu atstumu nei nurodyta 5.1–5.2 punktuose. Nagrinėjamu atveju **Nemuno pakrantės apsaugos juosta nustatoma 50 m atstumu nuo kranto linijos.**

#### Upės apsaugos zona

##### **Nemuno upės apsaugos zona -500 m.**

Vadovaujantis Tvarkos aprašu Apsaugos zonų išorinė riba nuo kranto linijos turi būti nutolusi tokiu atstumu (atstumas matuojamas teritorijos projekcijoje):

9.1. prie Nemuno, Neries bei prie ežerų ir tvenkinių, kurių plotas didesnis kaip 200 ha, – **500 m;**

PŪV visas žemės sklypas 0,6605 ha, didžioji sklypo dalis (0,6592 ha) patenka į Nemuno upės apsaugos zoną, žr. 9 pav ir 2 priedą.

Pagal 1992 m. gegužės 12 d. LR Vyriausybės nutarimo nr. 343 " Dėl specialiųjų žemės ir miško naudojimo sąlygų patvirtinimo" 127. punktą:

Vandens telkinių apsaugos zonose draudžiama:

127.1. įrengti galvijų vasaros aikštes, neišsprendus klausimų, susijusių su nuotekų surinkimu ir nukenksminimu;

127.2. lieti srutas arba skystą mėšlą:

127.3. statyti pramonės įmones, cechus, nuodingųjų chemikalų, trąšų sandėlius bei aikštes, pavojingų atliekų surinkimo punktus, naftos produktų sandėlius, degalines, mechanines remonto dirbtuves bei technikos aikštes, taip pat kitus objektus, galinčius turėti neigiamos įtakos gamtinei aplinkai, nesuderinus šio klausimo su Aplinkos ministerijos įgaliota institucija (tačiau visais atvejais atstumas nuo šių objektų iki vandens telkinio kranto linijos turi būti ne mažesnis už nurodytą 127.9 punkte);

Pagal 127.9. statyti naujus gyvenamuosius namus, vasarnamius, ūkininkų ūkio ir kitus pastatus arčiau kaip 50 metrų už pakrantės apsaugos juostos.

Planuojamoje ūkinėje veikloje naujų pastatų statyba nenumatoma. Esamas pastatas, kuriame planuojama ūkinė veikla yra 450 m nuo Nemuno upės kranto linijos (žr. 8 pav.) ir 400 m nuo pakrantės apsaugos juostos.

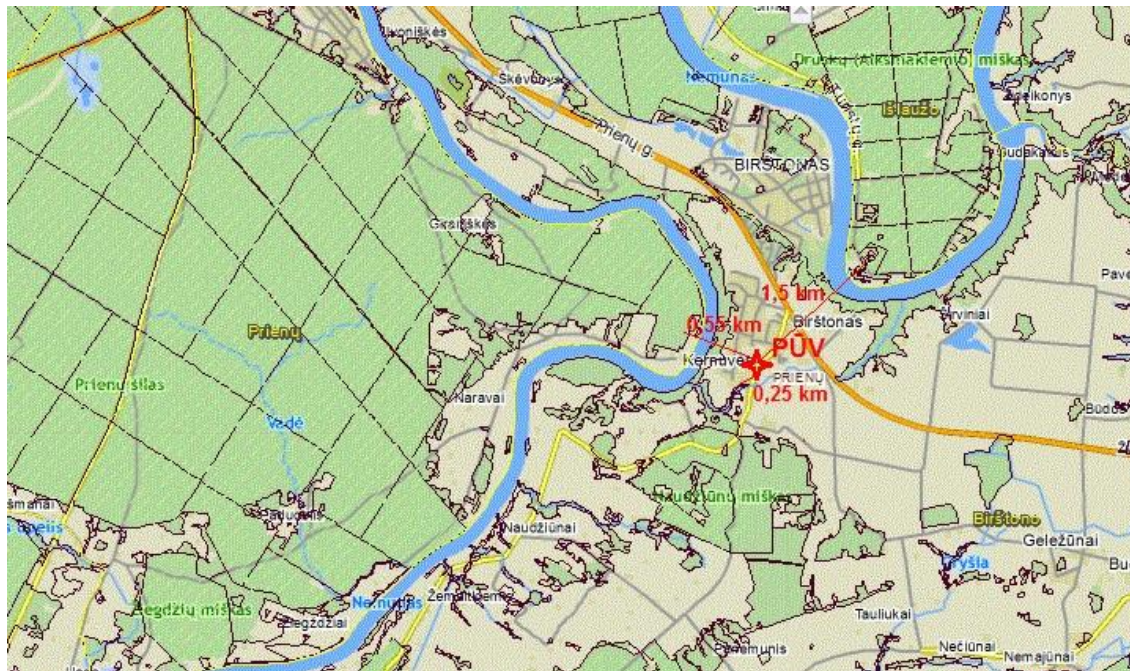
Esamame uždarame pastate bus vykdoma eksploatuoti netinkamų transporto priemonių surinkimo ir apdorojimo veikla. Atliekų surinkimas ir apdorojimas bus vykdomas tik uždarame pastate. Surinktos ir susidariusios pavojingos atliekos bus laikomos spec. talpose uždaroje patalpose. Nepavojingos atliekos bus laikomos prie pastato pastatytuose uždaruose sandariuose konteineriuose. Atliekos neišsilies, neiškris ant grunto ar asfalto dangos, todėl įtakos aplinkos taršai neturės. PŪV nedarys neigiamos įtakos upei, jos šlaitams ir pakrantei.



9 pav. Ištrauka iš LR upių, ežerų ir tvenkinių kadastro žemėlapis

Artimiausi PŪV atžvilgiu miškai - Naudžiūnų miškas, kuris yra 250 m nuo PŪV pietų kryptimi, Prienų šilas - apie 550 m nuo PŪV vakarų kryptimi ir Druskų (Alksmakiemio) miškas - 1,5 km nuo PŪV šiaurės rytų kryptimi (žr. 10 pav.).

Saugomų rūšių, jų augaviečių ir radaviečių PŪV teritorijoje ir gretimybėse nėra. Saugomų rūšių informacinės sistemos (SRIS) išrašas pateiktas 7 priede.



10 pav. Ištrauka iš Valstybinės miškų tarnybos duomenų žemėlapiu

**24. Informacija apie jautrias aplinkos apsaugos požiūriu teritorijas – vandens pakrančių zonas, potvynių zonas, karstinį regioną, gėlo ir mineralinio vandens vandenvietes, jų apsaugos zonas ir juostas ir pan.**

PŪV žemės sklypas patenka į Nemuno upės vandens telkinio apsaugos zoną. Pagal LR Aplinkos ministro 2001 m. lapkričio 7 d. įsakymą Nr. 540 "Dėl paviršinių vandens telkinių apsaugos zonų ir pakrančių apsaugos juostų nustatymo tvarkos aprašo patvirtinimo" Nemuno upės apsaugos zona -500 m. Vandens apsaugos zona įregistruota ir nekilnojamojo turto pažymėjime (žr. 2 priede) nurodyta, kad PŪV visas žemės sklypas 0,6605 ha, didžioji sklypo dalis (0,6592 ha) patenka į Nemuno upės apsaugos zoną.

PŪV teritorijoje naujų pastatų statyba nenumatoma, atliekos bus priimamos ir apdorojamos tik pastato viduje, pavojingų atliekų laikymas numatomas taip pat tik pastato viduje, nepavojingų atliekų laikymas numatomas šalia pastato pastatytuose uždaruose sandariuose konteineriuose, iš kurių atliekos neiškris, jokių kitų veiklų PŪV lauko teritorijoje nenumatoma, veikla neturės



įtakos paviršinėms nuotekoms ir neturės neigiamos įtakos Nemuno upės hidrologiniam režimui, upės šlaitams ir vandenių taršai.

PŪV žemės sklypas patenka į Nemuno kilpų regioninio parko buferinę apsaugos zoną.

Pagal 1992 m. gegužės 12 d. LR Vyriausybės nutarimo nr. 343 " Dėl specialiųjų žemės ir miško naudojimo sąlygų patvirtinimo" 142.3 punktą:

regioninių parkų apsaugos zonose draudžiama transformuoti į žemės ūkio naudmenas miškus ir krūmynus, didesnius nei 0,1 ha, sausinti ir versti kitomis naudmenomis pelkes, didesnes nei 0,5 ha, taip pat naikinti jų apypelkį, keisti pelkių augmeniją, kasti durpes, kultūrinti ir versti kitomis naudmenomis natūralias pievas.

UAB "Desforma" neplanuoja vykdyti 1992 m. gegužės 12 d. LR Vyriausybės nutarime nr.343 nurodytų veiklų. Planuojama esamoje pramoninėje teritorijoje, esamame pastate vykdyti eksploatuoti netinkamą transporto priemonių surinkimą ir apdorojimą.

Kitų jautrių teritorijų ir zonų arti nėra.

**25. Informacija apie teritorijos taršą praeityje (teritorijos, kuriose jau buvo nesilaikoma projektui taikomų aplinkos kokybės normų), jei tokie duomenys turimi.**

Informacijos apie taršą praeityje nėra.

**26. Informacija apie tankiai apgyvendintas teritorijas ir jų atstumą nuo planuojamos ūkinės veiklos vietos (objekto ar sklypo, kai toks suformuotas, ribos).**

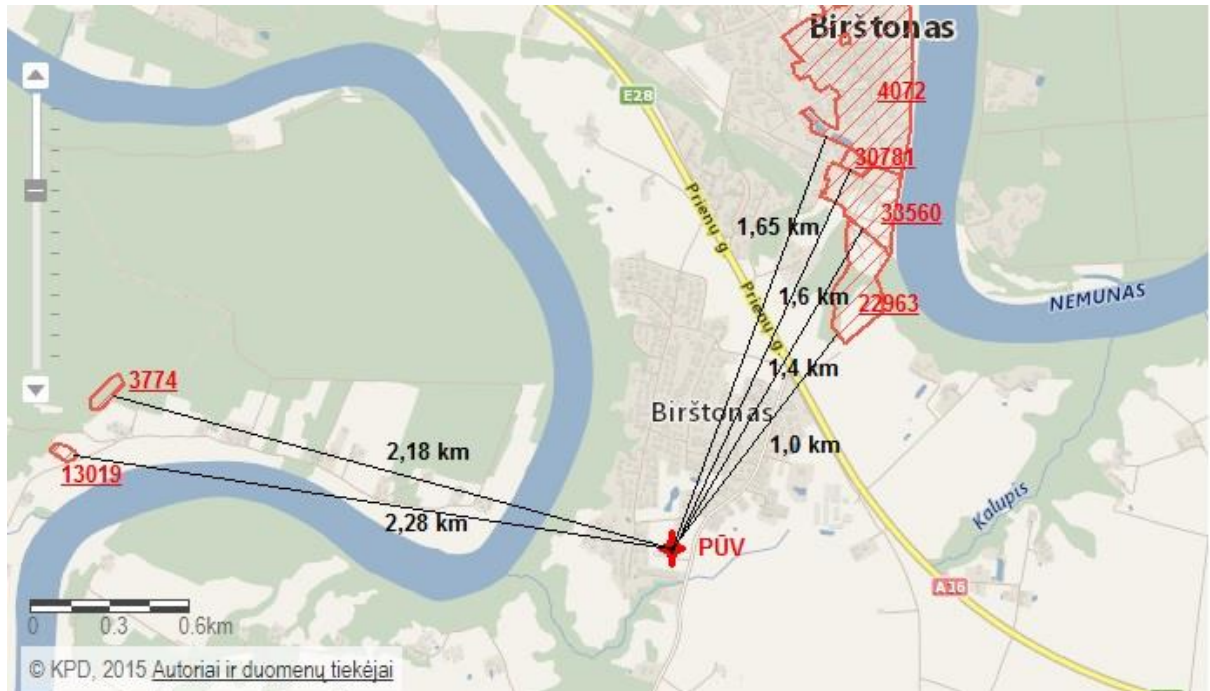
PŪV žemės sklypas ribojasi su gyvenamosiomis teritorijomis vakarų pusėje Nuo PŪV pastato iki artimiausio gyvenamojo sklypo ribos yra 66 m vakarų kryptimi. Tai mažaaukščiai gyvenamieji namai. Visuomeninių teritorijų PŪV teritorijoje ir jos gretimybėse nėra, artimiausia visuomeninės paskirties teritorija - Birštono savivaldybės Birštono vienkiemio darželis-mokykla - 842 m. į šiaurę nuo PŪV.

**27. Informacija apie vietovėje esančias nekilnojamąsias kultūros vertybes, kurias registruotos Kultūros vertybių registre (<http://kvr.kpd.lt/heritage>), ir jų atstumą nuo planuojamos ūkinės veiklos vietos (objekto ar sklypo, kai toks suformuotas, ribos).**

PŪV teritorijoje ir jos gretimybėse kultūros vertybių nėra.

Artimiausios nuo PŪV kultūros vertybės pateiktos 11 pav.

Už 1,0 km į šiaurės rytus nuo PŪV yra Birštono piliakalnis su gyvenviete (kodas 22963), už 1,4 km. nuo PŪV į šiaurės rytų kryptimi - Birštono Vytauto parkas su biuvete (kodas 33560), už 1,6 km nuo PŪV šiaurės rytų kryptimi - Birštono sanatorijos pastatų kompleksas (30781), už 1,65 km nuo PŪV šiaurės rytų kryptimi - Birštono miesto istorinė dalis (kodas 4072).



**11 pav.** Kultūros vertybių išsidėstymo žemėlapis

Apie 2,2 km nuo PŪV vakarų kryptimi yra Naravų kapinynas (kodas 3774) ir Naravų piliakalnis (kodas 13019).

PŪV teritorija į kultūros paveldo objektų apsaugos zonas nepatenka.

#### **IV. GALIMO POVEIKIO APLINKAI RŪŠIS IR APIBŪDINIMAS**

**28. Galimas reikšmingas poveikis aplinkos veiksniams, atsižvelgiant į dydį ir erdvinį mastą (pvz., geografinę vietovę ir gyventojų, kuriems gali būti daromos poveikis, skaičių); pobūdį (pvz., teigiamas ar neigiamas, tiesioginis ar netiesioginis, sąveikaujantis, trumpalaikis, vidutinės trukmės, ilgalaikis); poveikio intensyvumą ir sudėtingumą (pvz., poveikis intensyvės tik paukščių migracijos metu); poveikio tikimybę (pvz., tikėtinas tik avarijų metu); tikėtiną poveikio pradžią, trukmę, dažnumą ir grįžtamumą (pvz., poveikis bus tik statybos metu, lietaus vandens išleidimas gali padidinti upės vandens debitą, užlieti žuvų nerštavietes, sukelti eroziją, nuošliaužas); bendrą poveikį su kita vykdoma ūkine veikla ir (arba) pagal teisės aktų reikalavimus patvirtinta ūkinės veiklos plėtra gretimose teritorijose (pvz., kelių veiklos rūšių vandens naudojimas iš vieno vandens šaltinio gali sumažinti vandens debitą, sutrikdyti vandens gyvūnijos mitybos grandinę ar visą ekologinę pusiausvyrą, sumažinti ištirpusio vandenyje deguonies kiekį); galimybę veiksmingai sumažinti poveikį:**

Veikla neturės reikšmingos įtakos aplinkai. Poveikis kiekvienam aplinkos komponentui įvertintas ir apibendrintas 6 lentelėje. Nulinė alternatyva - kai veikla nevykdoma, PŪV vykdymo alternatyva įvertina poveikį aplinkos komponentams, jei vykdoma veikla - ENTP surinkimas ir apdorojimas.

**6 lentelė.** Poveikio aplinkai vertinimas

<i>Poveikio apibūdinimas</i>	<i>Nulinė alternatyva</i>	<i>PŪV vykdymo alternatyva</i>
<b>Poveikis aplinkos orui</b>	nėra	nėra
<b>Poveikis vandenims</b>	nėra	nėra
<b>Poveikis dirvožemiui</b>	nėra	nėra
<b>Įtaka triukšmui</b>	nėra	labai nežymus (neigiamas)
<b>Poveikis biologinei įvairovei, kraštovaizdžiui bei žemės gelmėms</b>	nėra	nėra
<b>Atliekos:</b>		
<b>Atliekų kiekio padidėjimas teritorijoje</b>	nėra	nėra
<b>Atliekų surinkimo ir perdirbimo situacijos pagerėjimas Lietuvoje</b>	neigiamas	nežymiai teigiamas
<b>Įtaka socialinei ekonominei-aplinkai</b>	nežymiai neigiama	nežymiai teigiamas
<b>Bendras įvertinimas</b>	Poveikio aplinkai nėra	Neigiamo poveikio aplinkai nėra

**28.1. poveikis gyventojams ir visuomenės sveikatai, įskaitant galimą neigiamą poveikį gyvenamajai, rekreacinei, visuomeninei aplinkai, gyventojų saugai ir visuomenės sveikatai dėl fizikinės, cheminės, biologinės taršos (atsižvelgiant į foninį užterštumą) ir kvapų (pvz., vykdant veiklą, susidarys didelis oro teršalų kiekis dėl kuro naudojimo, padidėjusio transporto srauto, gamybos proceso ypatumų, statybų metu ir pan.); galimą poveikį vietos darbo rinkai ir vietovės gyventojų demografijai;**

Ūkinė veikla vykdoma siekiant atitikti aplinkosauginius reikalavimus. Planuojama ūkinė veikla pavojaus aplinkai nesukelia, dėl to nesukels visuomenės nepasitenkinimo. Planuojamos ūkinės veiklos - automobilių ardymo - mastas labai nedidelis: 1 automobilis per savaitę. Ūkinės veiklos vieta yra uždarame pastate, todėl neturės neigiamo poveikio gyvenamajai, visuomeninei ir rekreacinei aplinkai bei gyventojų saugai ir visuomenės sveikatai.

Oro tarša į aplinką neprognozuojama, triukšmas gyvenamajai aplinkai dėl pasirinktos ardymo technologijos ir veiklos vykdymo uždarame pastate neigiamos įtakos neturės. Autotransporto eismas teritorijoje padidės nežymiai, jo padidėjimas bus tik PŪV teritorijoje, tačiau gyventojams įtakos neturės, kadangi įvažiavimas yra iš priešingos pusės nei gyvenamosios teritorijos. PŪV veikla nesąlygoja kvapų išsiskyrimo, nes nenaudojamos cheminės ar kitos kvapus skleidžiančios medžiagos.

Gyvenamuosius namus ir PŪV pastatą skiria 66 m. atstumas.

Dėl planuojamos ūkinės veiklos įtaka aplinkai (biologinei įvairovei, kraštovaizdžiui) nepadidės. Dėl PŪV žymios įtakos vietovės darbo rinkai nebus. Į darbą gali būti priimti 2-3 darbuotojai. PŪV poveikio gyventojų demografijai neturės.

**28.2. poveikis biologinei įvairovei, įskaitant galimą poveikį natūralioms buveinėms dėl jų užstatymo ar suskaidymo, hidrologinio režimo pokyčio, želdinių sunaikinimo ir pan.; galimas natūralių buveinių tipų plotų sumažėjimas, saugomų rūšių, jų augaviečių ir radaviečių išnykimas ar pažeidimas, galimas neigiamas poveikis gyvūnų maitinimuisi, migracijai, veisimuisi ar žiemojimui;**

Veikla neturės neigiamos įtakos biologinei įvairovei, nes veikla bus vykdoma esamoje įrengtoje teritorijoje. Kadangi statybos ir kasybos darbai nenumatomi, tai veikla nepažeis upės hidrologinio režimo, nebus sunaikinami želdiniai, natūralių buveinių plotas nebus mažinamas. Saugomų rūšių jų augaviečių ir radaviečių PŪV teritorijoje nėra.

**28.3. poveikis žemei ir dirvožemiui, pavyzdžiui, dėl numatomų didelės apimties žemės darbų (pvz., kalvų nukasimas, vandens telkinių gilinimas ar upių vagų tiesinimas); gausaus gamtos išteklių naudojimo; pagrindinės tikslinės žemės paskirties pakeitimo;**

Poveikio žemei ir dirvožemiui nebus, nes nenumatomi žemės darbai ir gamtos išteklių naudojimas. Bus pakeista tikslinė žemės paskirtis, tačiau teritorija nebus keičiama. Visa veikla bus vykdoma jau esamame uždarame pastate ir esamoje asfaltuotoje aikštelėje.

**28.4. poveikis vandeniui, pakrančių zonoms, jūrų aplinkai (pvz., paviršinio ir požeminio vandens kokybei, hidrologiniam režimui, žvejybai, navigacijai, rekreacijai);**

PŪV poveikio vandeniui, pakrančių zonoms, jūrų aplinkai nenumatoma.

Artimiausias vandens telkinys - Nemuno upė, nutolusi nuo PŪV pastato vakarų kryptimi 0,45 km. Kitų vandens telkinių arti nėra.

Nemuno upės apsaugos juosta apima 50 m. pločio juostą nuo kranto linijos, PŪV teritorija į vandens telkinio apsaugos juostą nepatenka.

Nemuno upės apsaugos zona -500 m. PŪV visas žemės sklypas 0,6605 ha, didžioji sklypo dalis (0,6592 ha) patenka į Nemuno upės apsaugos zoną, žr. 9 pav. ir 2 priedą.

Planuojamoje ūkinėje veikloje naujų pastatų statyba nenumatoma. Esamas pastatas, kuriame planuojama ūkinė veikla yra 450 m nuo Nemuno upės kranto linijos (žr. 8 pav.) ir 400 m nuo pakrantės apsaugos juostos.

Esamame uždarame pastate bus vykdoma eksploatuoti netinkamų transporto priemonių surinkimo ir apdorojimo veikla. Atliekų surinkimas ir apdorojimas bus vykdomas tik uždarame pastate. Surinktos ir susidariusios pavojingos atliekos bus laikomos spec. talpose uždaroje patalpose. Nepavojingos atliekos bus laikomos prie pastato pastatytuose uždaruose sandariuose konteineriuose. Atliekos neišsilies, neiškris ant grunto ar asfalto dangos, todėl įtakos aplinkos taršai neturės. PŪV nedarys neigiamos įtakos paviršinio ir požeminio vandens kokybei,

rekreacijai. Statybos ir kasybos darbų nenumatoma, todėl nebus pažeidžiamas Nemuno upės hidrologinis režimas, šlaitai.

**28.5. poveikis orui ir vietovės meteorologinėms sąlygoms (pvz., aplinkos oro kokybei, mikroklimatui);**

PŪV veiklos poveikio oro kokybei nebus. Veikloje nebus stacionarių ir mobilių oro taršos šaltinių. ENTP ardymas vyks uždarame pastate, rankiniu būdu. Smulkinimo, pjovimo procesų nenumatoma.

**28.6. poveikis kraštovaizdžiui, pasižyminčiam estetinėmis, nekilnojamosiomis kultūros ar kitomis vertybėmis, rekreaciniais ištekliais, ypač vizualinis, įskaitant poveikį dėl reljefo formų keitimo (pažeminimas, paaukštinimas, lyginimas);**

Poveikio kultūros vertybėms nebus, veikla bus vykdoma esamame pastate. Statybos darbai, kraštovaizdžio keitimai nebus atliekami, todėl veikla neturės neigiamo poveikio kraštovaizdžiui ir kultūros vertybėms.

**28.7. poveikis materialinėms vertybėms (pvz., nekilnojamojo turto (žemės, statinių) paėmimas, poveikis statiniams dėl veiklos sukeliama triukšmo, vibracijos, numatomi apribojimai nekilnojamajam turtui);**

Poveikio aplinkinėms materialinėms vertybėms nebus, kadangi veikla bus vykdoma esamame pastate, naujų statinių paėmimas, kraštovaizdžio keitimas nenumatomi. Kadangi veikla nesukelia oro taršos, vibracijos, o triukšmas į aplinką minimalus, tai neigiamo poveikio aplinkiniams statiniams ir kitoms materialinėms vertybėms nenumatoma.

**28.8. poveikis kultūros paveldui, (pvz., dėl veiklos sukeliama triukšmo, vibracijos, šviesos, šilumos, spinduliuotės).**

PŪV teritorijoje ir jos gretimybėse kultūros vertybių nėra. Artimiausios nuo PŪV kultūros vertybės yra už 1,0 km, žr. 27 punktą. Įvertinus atstumą iki artimiausių kultūros vertybių veikla įtakos kultūros vertybėms neturės.

**29. Galimas reikšmingas poveikis 28 punkte nurodytų veiksnių sąveikai.**

Reikšmingo neigiamo poveikio dėl 28 punkte išvardintų veiksnių sąveikos nebus, nes PŪV teritorija nesiriboja su rekreacinėmis ir visuomeninės paskirties teritorijomis. PŪV poveikio šių teritorijų aplinkai nebus. Veikla bus vykdoma uždarame pastate. Veikla neturės neigiamos įtakos biologinei įvairovei, nes veikla bus vykdoma esamoje asfaltuotoje teritorijoje. Poveikio žemei ir dirvožemiui nebus, nes nenumatomi žemės darbai ir gamtos išteklių naudojimas. Poveikio

vandenims nebus, veikla vykdoma uždaramame pastate, atliekos laikomos uždaruose lauko konteineriuose, todėl teršalų patekimo į paviršinius ir požeminius vandenis nebus. PŪV kultūros vertybėms, materialinėms vertybėms įtakos neturės, nes artimiausia kultūros vertybė yra tik 1,0 km atstumu, kuriai PŪV triukšmas, oro tarša įtakos neturės.

**30. Galimas reikšmingas poveikis 28 punkte nurodytiems veiksniams, kurį lemia planuojamos ūkinės veiklos pažeidžiamumo rizika dėl ekstremaliųjų įvykių (pvz., didelių avarijų) ir (arba) ekstremaliųjų situacijų (nelaimių).**

Reikšmingo neigiamo poveikio 28 punkte išvardintiems veiksniams dėl ekstremaliųjų situacijų nebus. Dėl PŪV galimos ekstremalios situacijos - gaisras, naftos produktų išsiliejimas. Veikla vykdoma uždaramame pastate, todėl naftos produktų išsiliejimo į aplinką tikimybė maža. Įmonėje naftos produktai laikomi uždaroje talpose, jiems išsiliejus bus nedelsiant surenkami sorbentais. Gaisro atveju, jo plitimas į aplinką būtų nedelsiant stabdomas, kadangi įmonėje bus įrengtos šios priešgaisrinės priemonės: priešgaisrinė signalizacija GASS, vidaus vandentiekis, užtikrintas prisijungimas prie lauko priešgaisrinio vandentiekio. Labiausiai tikėtina, kad gaisro atveju būtų apgadintos tame pačiame pastate esančios patalpos. Siekiant sumažinti gaisro išplitimo tikimybę, įmonė laikys reikiamas gaisro gesinimo priemones, kaip nurodyta Bendrosiose priešgaisrinėse taisyklėse.

**31. Galimas reikšmingas tarpvalstybinis poveikis.**

PŪV nebus susijusi su kitomis valstybėmis bei jų veiklomis, todėl įtakos tarpvalstybiniam poveikiui nebus.

**32. Planuojamos ūkinės veiklos charakteristikos ir (arba) priemonės, kurių numatoma imtis siekiant išvengti bet kokio reikšmingo neigiamo poveikio arba užkirsti jam kelią.**

Siekiant išvengti reikšmingo neigiamo poveikio aplinkai, įmonė ENTP atliekų tvarkymo veiklą vykdys tik uždaramame pastate ir lauke pastatytuose uždaruose konteineriuose, kur numatytos zonos atliekų apdorojimui ir laikymui. Atliekos bus laikomos griežtai laikantis atliekų tvarkymo taisyklių ir užtikrinant, kad jos nepateks į aplinką ir neužterš dirvožemio ar paviršinių vandenų. Patalpose išsiliejus pavojingoms atliekoms, bus naudojamas sorbentas skystų atliekų surinkimui. Atliekų bus laikoma ne daugiau negu numatyta taršos leidime. Įmonės pasirinkta ENTP tvarkymo technologija pagrįsta mechaniniu ardymu, ji nesukelia teršalų emisijų

į orą, technologijai nenaudojamas vanduo, todėl nesusidaro gamybinių nuotekų. Elektros energijos sunaudojimas nedidelis, kadangi elektros energija naudojama tik elektriniams rankiniams prietaisams ir patalpų apšvietimui bei pašildymui.

## **PRIEDAI:**

- 1 PRIEDAS. Įmonės registracijos pažymėjimas
- 2 PRIEDAS. Nekilnojamojo turto registro išrašas (žemės sklypo ir pastato)
- 3 PRIEDAS. Patalpų nuomos sutartis
- 4 PRIEDAS. Vietovės žemėlapis su gretimybėmis
- 5 PRIEDAS. ENTP tvarkymo zonų schema
- 6 PRIEDAS. Nemuno upės pakrantės reljefo profilis
- 7 PRIEDAS. SRIS išrašas



# **PRIEDAI**